

사업보고 2008 -

2007년
장애인복지사업 운영보고서

CONTENTS

I. 기관 현황	
1. 시설개요	
2. 설립 및 운영	
3. 시설현황	
4. 주요연혁	
5. 조직도	
6. 직원현황	
II. 설립목적 및 경영계획	
1. 설립목적	
2. 경영목표	
3. 경영방침	
III. 2007년 사업방향 및 프로그램 현황	
1. 2007년 사업방향 및 중점추진 결과	
2. 장애인복지사업 운영 프로그램	
IV. 사진으로 본 2007년 복지관	
V. 사업별 운영 현황	
1. 사회적응지원	
2. 발달지원	
3. 운동기능지원	
4. 직업지원	
5. 지역복지	
6. 기획홍보	

- VI. 2007년 복지관 이용 현황
 - 1. 이용자 현황
 - 2. 자원봉사자 현황
 - 3. 주요행사 현황

- VII. 2007년 복지관 출판 및 홍보물
 - 1. 2007년 발행도서 목록
 - 2. 2007년 소식지 (異美知) 발행
 - 3. 2007년 언론 속에 비친 복지관

- VIII. 복지관 문화 및 직원 활동
 - 1. 바람직한 복지관 문화 조성을 위한 노력
 - 2. 직원의 학습 및 연구활동

- IX. 에피소드
 - 6. 기획홍보

I . 기관현황

1. 시설개요
2. 설립 및 운영
3. 시설현황
4. 주요연혁
5. 조직도
6. 직원현황

1. 시설개요

- 시설명 : 양천장애인종합복지관
- 설립일자 : 2004년 10월 6일
- 소재지 : 서울특별시 양천구 신정6동 319-13

2. 설립 및 운영

- 설립 : 양천구
- 운영법인 : (재)양천사랑복지재단

3. 시설현황

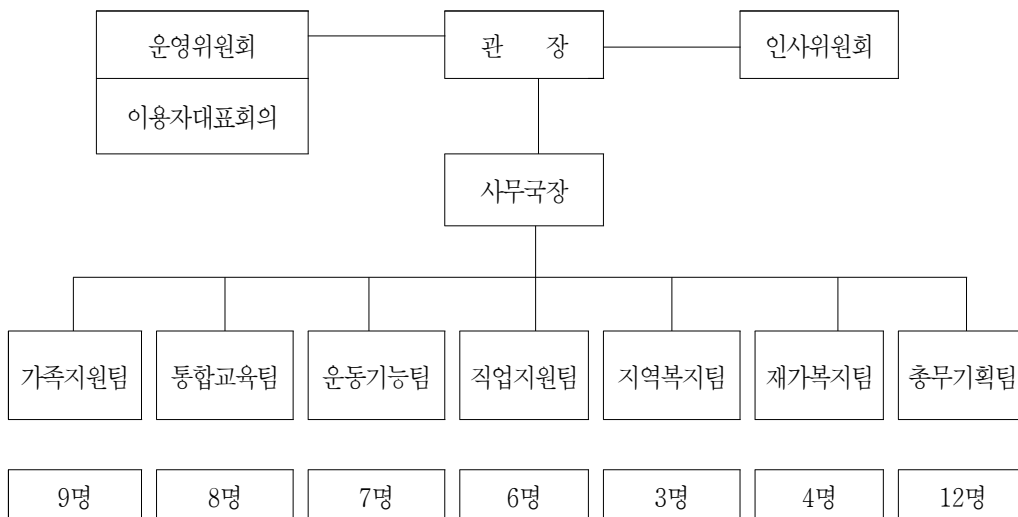
- 시설규모 : 대지 596평, 건평 1,645평, 지하 2층 지상 4층

구분	시설규모	시설내역
지하 2층	1,502.30㎡ (455.15평)	수중운동실, 목욕탕, 열린교육실, 강당, 맛있는집(식당), 기계실, 전기실, 공조실, 선큰, 계단 및 홀램프
지하 1층	1,287.43㎡ (389.45평)	심리운동실, 운동기능향상실, 놀이활동실, 언어활동실, 음악활동실, 장난감나눔방, 모듬활동실, 사랑방(2), 자원봉사자실, 체력단련실, 샤워실, 양호실, 공조실, 조정실, 계단 및 홀램프
지상 1층	540.60㎡ (163.53평)	주간활동실, 안내실, 총무팀, 계단 및 홀램프
지상 2층	1,000.90㎡ (302.77평)	작업활동실, 감각통합실, 심리안정실, 조기교육실(1), 조기교육실 (2), 생활훈련실, 미술활동실, 사랑방(2), 사무실(사회적응지원팀, 운동기능지원팀, 발달지원팀) MDF실, 계단 및 홀램프
지상 3층	987.17㎡ (298.62평)	직업훈련실(1), 직업훈련실(2), 직업평가실, 양천일터, 정보화교육 실, 취업정보실, e-카페, 취미교실 자료실, 소회의실, 관장실, 사무실(사무국장, 기획홍보팀, 지역복 지팀, 직업지원팀) 계단 및 홀램프
4층	120.25㎡ (36.38평)	열린하늘공원(옥상), 공조실, 계단 및 홀

4. 주요연혁

- 2004. 8. 6. 복지관 운영 위탁 계약 체결
- 2004. 8. 31. 양천장애인종합복지관 준공
- 2004. 9. 양천구 장애인육구 조사
- 2004. 10. 6. 복지관 설립
- 2004. 10. 주간활동, 사회적응, 운동기능향상 프로그램 운영
- 2005. 1. 사회적응, 직업지언 등 68개 프로그램 운영
- 2005. 10. 재가복지봉사센터 운영
- 2006. 1. 장애인식개선, 가정방문상담 등 88개 프로그램 운영
- 2006. 12. 1. 장애아통합보육지원센터 운영
- 2007. 1. 부모교육, 직업적응훈련 등 97개 프로그램 운영
- 2007. 3. 뉴패러다임 평생학습체계 구축 컨설팅 MOU 체결
- 2007. 4. 1. 복지관 운영법인 변경 (양천사랑복지재단)
- 2008. 1. 조직개편 (가족지원팀, 통합교육팀, 재가복지팀 신설 개편)
- 2008. 1. 통합보육사업, 찾아가는 복지사업 등 174개 프로그램 운영

5. 조직도



6. 직원현황

■ 정·현원

계	관 장	사무 국장	일반직 (전문직)		기 능 직		고 용 직	
42명	1명	1명	35명		3명		2명	
			사회복지사	14명	운전	1명	조리사	1명
			치료사	9명	기계	1명	안 내	1명
			특수교사 등	12명	전기	1명		

*사회복지공동모금회 지원 5명, 일용직 4명 미포함

■ 팀별현황

팀명 전문영역	계	관장	국장	가 족 지원팀	통 합 교육팀	운 동 기능팀	직 업 지원팀	지 역 복지팀	재 가 복지팀	총 무 기획팀
	사회복지	14		1	4			1	2	4
특수교육	7			1	6					
언어치료	2				2					
물리치료	2					2				
수중운동	2					2				
작업치료	2					2				
놀이치료	1			1						
음악치료	1			1						
심리운동	1			1						
미술치료	1			1						
특수체육	1			1						
직업재활	4						4			
정보화교육	1						1			
홍 보	1							1		
총무/행정	6	1								5
시설/운전	3									3
청 소	2									2
계	51	1	1	10	8	6	6	3	4	12

* 사회복지공동모금회에서 지원하는 장애아통합보육지원센터는 특수교사 5명으로 구성.

II. 설립목적 및 경영계획

1. 설립목적
2. 경영목표
3. 경영방침
4. 복지관 모토

1. 설립목적

양천장애인종합복지관은 장애를 가진 사람들의 자립능력 향상과 생활하면서 겪게 되는 사회적·물리적 환경을 개선, 가능한 한 자신의 선택과 결정으로 삶을 영위할 수 있도록 지원하여 더불어 살아가는 아름다운 세상을 만들기 위해 설립되었다.

2. 경영목표

- 이용자(고객)에게 신뢰받는 복지관
- 전문가(직원)의 꿈을 키워가는 복지관
- 장애인복지의 비전을 제시하는 복지관

3. 경영방침

❖ 사업부문

- 긍정적 용어사용으로 장애에 대한 이미지 개선
- 이용자와 함께 서비스 계획 및 제공
- 전문영역간의 팀 접근방식에 의한 서비스 제공
- 지역사회 다양한 자원들의 연계활동을 통한 협력체계 구축
- 복지관 시설개방 등 지역사회와 함께하는 서비스 제공

❖ 관리운영부문

- 복지전문가의 전문성으로 질적 경영
- 의사결정의 민주화로 참여 경영
- 복지행정의 간소화·표준화·체계화로 효율 경영
- 전문성 존중과 자율성 부여로 책임 경영
- 원칙중심의 소신 경영

4. 복지관 모토

“밝은 미소로 함께 하겠습니다”

Ⅲ. 2007년 사업방향 및 프로그램 현황

1. 2007년 사업방향 및 중점추진 결과
2. 장애인복지사업 운영 프로그램 내용

1. 2007년 사업방향 및 중점추진 결과

□ 이용자 만족을 위한 복지서비스 운영

복지관을 이용하는 이용자(고객)의 권리증진과 복지향상을 위해 프로그램 기획단계부터 평가의 전 과정에 이르기까지 이용자(고객)의 입장에서 생각하고 이용자와 함께 수행하도록 노력한다.

1. 이용자의 의견수렴 활성화

- 실질적인 의견수렴 통로의 확보 및 활성화

2. 프로그램 개발과 서비스 제공 및 평가과정에 이용자의 참여 의무화

- 이용자 참여에 해나 사례 발굴 및 참여방안 모색

3. 복지관 이용시 불편하지 않도록 노력

- 초기상담 즉시 대응, 민원에 신속한 대응, 쾌적한 복지관 분위기 조성 등

4. 이용자의 단순 기능강화에서 일반화를 위한 방향으로 접근

- 개별접근에서 그룹상황으로 확대, 복지관 외 일반 환경에서의 적응에 관심 등

5. 전문영역간 서비스 연계 프로그램 개발

- 시너지효과가 기대되는 연계 프로그램 개발 및 서비스 이용자 사례관리 체계화

- 실천내용**
- 이용자 대표자회의 월 1회 실시 - 이용자대표, 부모회대표, 자원봉사자 대표, 직원 등이 참여. '07년 총 12회 실시
 - 운영위원회 연 2회 실시. 홈페이지 관장께 바란다. 등 온라인 의견수렴 창구와 사랑의 건의함 등 오프라인 의견수렴 창구 운영.
 - 프로그램 진행과정에 부모의견 수렴통로 마련 - 부모의견서 활용
 - 아동발달에 대한 평가 및 지원계획(IEP) 수립에 부모참여 의무화 - 정기평가시 부모 상담 실시
 - 조기교육 프로그램과 언어활동 연계 - 조기교육 이용 아동의 언어발달 촉진을 위해 주 1회 연계활동 실시
 - 조기교육실 이용아동의 지역내 통합활동 경험 제공 - 일반유아교육기관과의 정기적인 통합놀이로 사회적응력 향상 지원

□ 지역사회와 함께하는 방향으로 복지서비스 전개

지역사회와 함께하는 보다 적극적이고 발전적인 방향으로 사업을 전개하며, 거시적인 시각으로 새로운 프로그램을 개발·실천한다.

1. 모든 프로그램은 지역사회 중심으로 접근 지향

- 장애아동통합보육센터 등

2. 양천구내 사회복지기관간의 재가복지·보건서비스 네트워크 사업 활성화

3. 장애인단체 활동에 지원 및 참여

4. 지역의 복지자원 개발 및 연계·지원망 구축

5. 중·고등학생 및 지역주민의 장애에 대한 긍정적 인식변화에 노력

6. 중·고등학생 및 지역주민을 위한 자원봉사 개발

실 천 내 용

● 장애아통합보육지원센터 운영

- 순회자문교사 파견 : 지역내 통합보육시설의 통합보육 수행력 증진을 지원
- 순회진단 실시 : 지역내 장애위험군 아동 조기발견 및 관련서비스 제공
- 교사교육 : 일반보육교사의 통합보육 관련 전문성 향상지원
- 장애인식개선 프로그램 : 동화구연사 파견하여 학령전 일반유아에 장애바로알기 프로그램 제공

● 공공분야 및 지역사회단체와 연계하여 장애인일자리 창출사업 진행

- 수행직무 : 동료상담, 도서관내 중증장애인 보조, 이동 및 작업보조, 컴퓨터교육 및 장애유아교육 보조, 주차관리 등 26명에게 제공

● 지역사회로 나가 장애인에게 운동방법을 지도하는 “찾아가는 운동교실” 시행

● 월 2회(매월 첫째, 셋째 금요일) 장애바로알기 거리캠페인 실시

● 한국방송영상진흥원, 아주그룹 등 다양한 기업체와의 연계를 통한 이벤트성 행사와 실질적인 장애인가정 지원 도모

● 발전적인 네트워크 사업을 위하여 권한과 책임을 네트워크 참여기관에 배분하여 효율적인 운영도모

● 양천구관내 단체와 연계하여 신규자원봉사자 개발

□ 성인중도장애인을 위한 복지서비스 강화

성인중도장애인의 심리적, 신체적 기능향상을 위한 프로그램 확충과 중도장애 이후의 총체적 삶을 생각하는 체계적인 프로그램을 개발한다.

1. 성인중도장애인의 운동기능 향상을 위한 프로그램 확충

- 성인교실, 운동처방실, 체력단련실 등

2. 장애인의 삶의 질 향상을 위한 소집단 형태의 스포츠, 레저, 문화 등 동아리 신설 및 확대

- 풍물동아리, 탁구동아리, 문화동아리 등

3. 중증장애인의 자립생활을 위한 활동보조인 파견 사업 시범 실시

- 매월(네째주 수요일) 체력단련실 자치회 운영 - 이용자 참여를 통한 체력 단련실 운영
- 체력단련실 운동 기구 확충 - 상하지 운동기, 자전거 등
- 성인이용자의 자원봉사를 통한 체력단련실 운영 - 이용자 도우미, 체력단련실 청소 등
- 연 2회 성인 나들이 프로그램 실시 - 5월(평택 궁평향), 11월(남이섬) 시행
- 성인 이용자를 대상으로 한 장기대회 개최(11월)
- 정기적으로(매주 2회) 게이트볼 및 등산을 통한 성인스포츠교실 운영
- 주 2회 참살이 교실(원예활동, 재활 운동 등) 프로그램 실시
- 월 1회 문화여가활동 실시
- 연 2회 가족 여행 실시
- 풍물, 탁구 등 동아리 활동이 활성화되어 성인 장애인과 가족의 자조 모임 형성
- 성인언어활동 - 개별 언어활동, 맞춤상담, 그룹언어활동, 지역사회이용 활동, 자조모임 등을 통해 성인중도장애인의 의사소통력 향상 지원

□ 가족의 역량을 강화하는 방향으로 사업 모색

부모, 배우자, 비장애형제 등을 대상으로 가족지원 및 가족역량 강화 프로그램을 확대, 신설한다.

1. 부모의 역량을 강화하는 관점에서 접근

- 자아성장, 부모역할훈련, 연극놀이, 여가활용 모임 등을 통한 역량 강화

2. 비장애형제를 대상으로 진행되는 프로그램 심화 및 프로그램의 다양성 확대

- 심리적 접근 및 각 분야의 전문 인력을 활용한 다양한 접근 시도를 통한 서비스의 질 향상

3. 성인중도장애인 부부 및 가족을 위한 프로그램 신설 및 확대

- 성인 중도장애인의 은빛대학(건강관리, 가족상담, 가족 여행 등)

- 실천내용**
- 연 2회 효과적인 부모역할훈련을 실시하여 30여명의 부모들이 자녀와의 의사소통방법에 대한 실제 기술들을 습득
 - 주의력 및 인지력 향상을 위한 손끝놀이를 10명의 장애 자녀 부모를 대상으로 실시하여 12월에 30점이 넘는 작품을 전시
 - 비장애형제를 대상으로 연 1회 자아성장훈련 프로그램을 실시하여 9명의 비장애형제들이 건전하게 성장할 수 있도록 지원
 - 비장애형제를 대상으로 여름 캠프를 실시하여 가족 나무 그리기, 에어로켓, 캠프파이어 등 비장애형제만의 행복한 추억 만들기
 - 4개월 과정으로 총 20여명의 비장애 형제들이 심리운동, 음악활동, 미술활동, 통합활동 프로그램을 이용하여 스트레스 경감 및 문제를 사전 예방
 - 영유아반과 작업활동, 수중체험등을 연계한 팀접근 시행
 - 영유아반과 작업활동, 수중체험등을 연계한 팀접근 시행
 - 매주 토요일마다 수중운동실을 개방하여 이용자의 자율적 이용 제공
 - 장애 아동 부모를 위한 부모교육 시행("보조도구 사용에 관한 이해")

□ 양천구 사회복지계획과 연계한 장애인복지사업 계획 수립 및 실천

양천구 사회복지계획과 연계한 장애인복지 중·장기 발전계획을 수립하고 복지관의 역할을 재조명한다.

1. 양천구 사회복지계획과 연계한 양천구 장애인복지 발전방향 제시
2. 장애인복지관의 역할과 단계적 발전계획 수립
3. 장애인복지관의 사명(설립목적), 비전(목표), 운영전략, 행동강령 등 재 조명

- 실
천
내
용
- 양천구 장애인복지의 발전을 위한 복지관 사업별 5개년 발전계획 논의
 - 한국노동연구원 부설 뉴패러다임센터의 컨설팅을 통한 복지관의 운영철학 재정립 및 평생학습체계 구축을 위한 노력 수행
 - 한국사회복지협의회의 지원으로 사회복지기관의 윤리경영을 위한 직원교육과 윤리강령 선포

□ 직원교육 및 조사연구 기능의 강화

직원의 전문성 향상 및 자질 함양을 위해 직원교육 및 조사연구기능을 강화한다.

1. 생태학적 접근방법에 대한 연구를 통한 복지관 프로그램 개발
2. 전 직원을 대상으로 한 전체교육과 영역별 전문교육 실시
 - 전문 영역별 스터디 구성(자문위원 활용, 팀별 학습 주제 선정)
3. 사례연구(발표) 강화를 위한 지원체계 확충

- 실
천
내
용
- 지역사회와 함께하는 복지생태를 위한 자연주의 사회사업 개발 교육
 - 사회복지 브랜드 마케팅과 지역사회의 변화를 위한 직원 워크숍 개최
 - 장애인복지 패러다임과 중점 사안에 대한 관내 직원교육 27회 실시
 - 장애인복지서비스 개발을 위한 19편의 직원 사례연구 활동 실시

2. 장애인복지사업 운영 내용

가. 팀별 사업내용 (33개 사업)

영역	사회적응지원	발달지원	운동기능향상	직업지원	지역복지
주요 프로 그램	종합진단	영유아	운동발달	직업상담	가정방문상담
	재활상담	조기교육	작업활동	및 평가	가정서비스지원
	가족(부모, 형제)	유치사회적응	감각반응활동	직업적응훈련	문화활동지원
	기능 강화	초등사회적응	다감각촉진	취업알선	지역네트워크
	놀이활동	중등사회적응	수중운동	지원고용	장애인식개선
	음악활동	언어활동	체력단련실	컴퓨터교육	자원봉사
	미술활동	장난감나눔방			목욕탕운영
	심리운동	장애아동통합			
	체육활동	보육지원센터			
	중등사회적응				

나. 세부 운영 프로그램 (97개 프로그램)

순번	프로그램명	대 상	사 업 내 용	구 분	시 간
1	접수상담 및 사회진단	장애를 가진 사람 및 가족	사회적 조사와 접수상담을 통해 종합적으로 판단하고 전문적 의견을 제시	수시	50분
2	심리진단	장애를 가진 아동 및 가족	아동의 발달 및 지능검사, 성격검사, 관찰 및 상담	주1회	120분
3	학습능력진단	발달지연을 보이는 20개월이상 아동	관찰 및 교육진단도구로 발달지연시 보이는 학습능력 진단 및 평가, 관찰 및 상담	주1회	60분
4	언어진단	언어발달 지연을 보이는 20개월 이상 아동, 중도 성인장애	언어진단도구로 언어능력 진단 및 평가	주1회	90분
5	운동기능진단	운동기능이 약한 성인, 아동	기초운동기능검사, GMFM DDST 관찰 및 상담	주1회	40분
6	상담(전화포함)	장애를 가진 사람 및 가족	사회/심리적 상담을 통해 문제해결지원 및 정서적 지원	수시	50분
7	놀이활동	발달지연이 있는 12세 미만의 아동		주2회	40분
8	부모아동 놀이활동	부모자녀간 상호작용에 어려움이 있는 12세 미만의 자녀 및 부모	부적응 감소를 위한 다양한 자극과 경험제공 및 사회성 증진	주1회	40분
9	심리운동	발달이 지연되고 있는 12세 미만의 아동	즐거운 움직임을 통한 전인적 발달	주2회	50분
10	신나는 움직임 놀이	프로그램 대기자 중 조속한 접근이 필요하다고 판단되는 아동	부적응 감소를 위한 다양한 움직임 놀이제공 및 사회성 증진	주1회	50분
11	유아교육기관지 역연계	지역내 장애아동이 이용하고 있는 유아교육기관	다양한 움직임 놀이제공 및 그룹의 역동성을 통한 상호작용증진	주회	60분
12	모자체육활동	운동기능이 약한 8세 미만 아동	놀이활동을 통한 사회성향상과 건강증진	주2회	60분
순번	프로그램명	대 상	사 업 내 용	구 분	시 간

13	초등체육활동	운동기능이 약한 13세 미만 아동	놀이활동을 통한 사회성향상과 건강증진	주 2회	60분
14	청소년체육활동	운동기능이 약한 19세 미만 청소년	다양한 스포츠를 통한 건강증진 및 여가선용	주 2회	60분
15	성인스포츠교실	운동기능이 약한 20세 이상의 성인장애인	다양한 스포츠 활동 및 건강관리 능력 교육	주 2회	120분
16	청소년 탁구교실	탁구가 가능한 장 애청소년(11세-19 세)	탁구활동을 통해 여가선용의 기 회 및 건강증진	주 2회	120분
17	어린이 축구교실	축구가가능한 8세 -13세 장애아동	볼에 대한 감각형성과 그룹활동 을 통한 사회성 함양	주 1회	90분
18	성인스트레칭	운동기능이 약한 사람	스트레칭 및 근력운동을 통한 신 체기능회복 및 개인건강 관리능 력 향상	주 2회	90분
19	탁구동아리	운동기능이 약한 20세 이상의 성인장애인	탁구활동을 통한 건강증진 및 여 가선용 기회 제공	주 5회	-
20	개별음악활동	발달이 지연되고 있는 12세 미만 의 아동	다양한 음악활동을 통한 부적응 행동감소와 발달 향상	주 2회	40분
21	그룹음악활동	발달이 지연되고 있는 12세 미만의 아동		주2회	50분
22	모자음악활동	발달이 지연되고 있는 1세-6세 아 동	모자가 함께 다양한 음악활동에 참여하여 아동의 기능향상과 모 자 친밀감 형성	주 1회	50분
23	개별미술활동	발달이 지연되고 있는 3세이상의 아동 및 청소년	미술활동을 통해 기능향상과 성 취감 제공	주 1회	30분
24	그룹미술활동	발달이 지연되고 있는 3세이상의 아동 및 청소년		주 2회	40분
25	모자미술활동	발달이 지연되고 있는 3-4세아동		주 2회	40분
순번	프로그램명	대 상	사 업 내 용	구 분	시 간

26	통합미술활동	발달이 지연되고 있는 3-6세 아동	미술활동을 통한 기능향상과 또래관계 형성	주 2회	40분
27	청소년 어울림프로그램	정신지체 및 발달이 지연되고 있는 청소년	연극놀이활동을 통해 지역사회에서 적응도를 높이고 완전한 사회통합을 지원	주 2회	120분
28	형제지원프로그램	비장애 형제자매	자아성장 및 역할놀이를 통해 나에 대한 긍정적 이해를 돕고 미술, 심리운동, 음악활동을 통해 성취감 및 정서적 지지	주 1회	50분
29	계절학교	장애아동 및 청소년	방학기간 내에 여가 및 현장학습 활동을 통한 사회성향상	연 1회	10일
30	캠프		방학기간 내에 여가 및 현장학습 활동을 통한 사회성향상	연 1회	2일
31	효과적인 부모 역할훈련	장애자녀를 둔 부모	가족내 의사소통방법에 대한 워크샵	회	8일
32	취미동아리활동	취미동아리 활동 희망 장애인	취미, 건강관리, 웰빙 등과 관련한 동아리 활동 지원	주 1회	4시간
33	성인 은빛대학	성인장애인과 가족	전문강좌, 운동, 여가/문화, 사회적응활동, 졸업여행 등	주 3회	
34	부모상담(공통)	장애자녀를 둔 부모	가정에서의 자녀양육방법 지도 및 상담	수시	-
35	부모교육(공통)		바람직한 양육방법에 대한 교육	연 2회	-
36	영유아교육1	뇌병변장애 및 중복장애로 발달이 지연되는 4~6세 유아	발달이 지연되는 영유아에게 조기에 적절한 교육을 제공하여 발달지연의 심화를 예방	주 4회	120분
37	영유아교육2	발달이 지연되는 영유아 (만 2~4세)	발달이 지연되는 영유아에게 조기에 적절한 교육을 제공하여 발달지연의 심화를 예방	주 4회	120분
38	유치부통합지원	발달이 지연되는 일반유아교육 기관에서 통합교육을 받고 있는 6세~7세 아동	공동작업, 역할놀이, 운동/게임 활동을 통해 사회적응기술 향상을 지원	주 2회	120분
순번	프로그램명	대상	사업내용	구분	시간

39	초등부 통합지원 1	발달이 지연되는 초등 1~3학년 아동	학교 교육과정과 연계된 특별활 동을 통해 학교 및 지역사회 통 합지원	주 2회	120분
40	초등부 통합지원 2	뇌병변장애가 있 는 초등 1~3학년 아동	다양한 사회성 프로그램을 통해 지역사회에서 적응도를 높이고 완전한 사회통합을 지원	주 2회	120분
41	언어활동	언어발달이 지연 되는 20개월이상 의 아동, 성인	개인별 수준에 맞는 개별, 그룹활 동을 동시에 제공하여 언어수준 의 향상과 더불어 일반화를 증진 시킴	주 2회	40분 ~70분
42	언어미술연계 활동	언어발달이 지연 되는 20개월이상 의 아동, 성인	미술활동을 통하여 성취감을 느 끼고, 자신의 작품을 설명하는 과 정을 통하여 이야기말하기능력의 향상을 꾀함	주 2회	70분
43	성인언어교실	의사소통에 어려 움을 보이는 중도 성인 장애인	그룹의 성격에 맞게 여럿이 또는 혼자서 할 수 있는 다양한 프로 그램을 적용하여 의사소통 능력 의 향상을 꾀함	주 1회	90분
44	언어 맞춤상담	언어활동에 관한 상담을 받고 싶은 아동 및 성인	개별상담을 통하여 이용자가 필 요로 하는 정보를 제공	주 1회	50분
45	현장학습	발달이 지연되는 아동	직접적 체험활동을 통해 학습내 용을 효과적으로 전달하고, 사회 적 관계형성, 적응행동 향상을 도 모함.	월 1회	-
46	장난감나눔방	1개월~10세 아동	장애아동 및 지역주민에게 1,500 여점의 장난감 및 의료장비 대여	주 1회	60분
47	순회진단	장애위험군 아동 으로 의뢰된 아동	유아교육기관 방문하여 유아의 놀이형태 관찰 및 검사도구를 활 용한 진단	연중	120분
48	순회교사 파견	장애아통합보육을 실시하는 보육시 설	장애아 진단 및 평가. IEP 수립 및 교수활동, 부모상담 등 장애아 통합보육 관련 지원활동	주 1회	120분
49	교사 간담회	장애아통합보육지 원센터 지원대상 기관의 일반유아 교사	장애아 통합보육에 관한 평가 및 정보공유	연 3회	120분
순번	프로그램명	대 상	사 업 내 용	구 분	시 간

50	통합환경 조성 사업	일반보육시설	시각장애인 동화구연, 통합놀이	연 60회	60분
51	아동운동발달	뇌병변, 지체장애가 있는 13세이하 아동	운동발달을 촉진하는 개별서비스	주 2회	30분
52	성인운동발달	뇌병변, 지체장애가 있는 14세이상 중도장애인	운동기능을 촉진하는 개별서비스	주 2회	30분
53	성인운동교실	성인운동발달 및 성인작업활동 대기자	운동기능, 작업수행능력을 유지 및 증진시키며 효과적인 운동법 습득	주 2회	90분
54	찾아가는 운동 교실	양친구 지역장애인	지역장애인이 운동하는 곳을 찾아가 상담 및 운동방법교육	주 1회	100분
55	아동수중운동	뇌병변, 지체장애 13세이하 아동	3~5명을 1그룹으로 체력과 운동발달을 고려한 수중운동	주 2회	50분
56	모자수중운동	뇌병변, 지체장애 13세이하 아동	3~5명을 1그룹으로 모와의 스킨쉽을 통해 정서적 안정과 능동적 운동프로그램 제공	주 2회	50분
57	성인수중운동	뇌병변, 지체장애가 있는 14세 이상 중도장애인	4~5명의 성인을 1그룹으로 Hydro tone, bad Ragaz, Aquarobic, Swimming 서비스	주 2회	50분
58	개별수중운동	뇌병변, 지체장애를 가진 아동 및 성인	1회 30분 개별로 Watsu, Bad Ragaz 등의 수중운동 요법 적용 서비스	주 2회	30분
59	수중체험	뇌병변, 지체장애를 가진 아동 및 성인	5~10명을 1그룹으로 다양한 수중운동 및 수중레크리에이션을 통해 운동기능을 촉진시키는 팀접근 서비스	주 1회	90분
60	아동작업활동	뇌병변, 정신지체 및 지체장애가 있는 13세 이하 아동	감각/운동기능, 지각/인지기능을 증진시키는 개별 서비스	주 2회	30분
61	감각통합활동	뇌병변, 정신지체 및 지체장애가 있는 13세 이하 아동	다감각촉진과 감각조절, 실행능력을 증진시키기 위한 개별서비스	주 2회	30분
순번	프로그램명	대상	사업내용	구분	시간


62	성인작업활동	뇌병변, 지체장애가 있는 14세 이상중도장애인	손상된 신체적, 지적, 감각적 기능회복을 위한 개별 서비스	주 2회	30분
63	운동처방	지역주민(장애인 및 비장애인)	체성분(체지방율, 근육량 등) 및 체력(근력, 유연성 등)검사를 통한 개별화 운동 프로그램 제공	주 1회	60분
64	체력단련실	운동기능이 약한 19세이상의 성인	신체기능회복 및 체력증진	수시	120분
65	보조도구제작	신체적 손상이 기능수행을 방해하는 장애인 중 보조도구제작을 의뢰한 사람	의뢰자의 기능손상 정도와 욕구에 맞는 보조도구 제작 및 훈련	주 1회	120분
66	직업평가	취업 및 성인기의 재활방향 설정을 필요로 하거나 복지관 훈련을 희망하는 전환기 청소년 및 만 18세 이상의 성인 장애인	작업평가도구를 활용하여 내담자의 잠재적 적성 및 소질을 파악하여 그에 적합한 지원방향 설정	주 1회	4시간
67	양천일터	직업적응훈련이 필요한 만 18세-35세 미만인 성인정신지체 및 발달장애	직업훈련, 교육활동, 상황평가 등의 프로그램 지원을 통한 직업전 훈련 실시	주 5회	6시간
68	취업알선	구직을 희망하는 성인장애인	장애인 고용을 희망하는 사업체와 내담자의 욕구에 부합 여부 판단을 통한 알선	연중	-
69	지원고용	지원고용이 가능한 정신지체 및 발달장애인	사업체를 개발한 후 직무에 적합한 장애인을 배치하여 현장에서 고용이 안정되게 유지될 수 있도록 직무지도원이 지원	연중	-
70	취업정보실	구직을 희망하는 장애인	인터넷, 취업관련서적을 통한 취업뉴스, 취업정보 및 채용정보 제공	연중	-
71	고용의식 캠페인	지역주민 및 사업체 인사담당	양천구 주민 및 사업주의 장애인 고용의식 고취를 위한 홍보활동	연 2회	4시간
순번	프로그램명	대상	사업내용	구분	시간

72	정보화교육 초급반	컴퓨터 교육을 희망하는 만 18세 이상의 성인장애인	windows XP, 컴퓨터 기초, 문서작성, 인터넷 교육	주 3회	60분
73	정보화교육 중급반	초급반과정을 이수한 사람이나 동일한 기능보유 장애인	한글, 엑셀, 인터넷 중급 교육	주 3회	60분
74	정보화교육 고급반	컴퓨터 기초지식이 있고 고급과정에 관심과 학습능력있는 장애인	웹디자인 교육	주 2회	90분
75	정보화교육 취미반	컴퓨터 기초지식이 있고 본 과정에 관심과 흥미가 있는 장애인	photoshop, 디지털카메라 웹 전환 등	주 2회	80분
76	정보화교육 직업훈련반	컴퓨터교육이 가능한 양천일터 훈련생	문서작성, 인터넷 교육	주 1회	50분
77	정보화교육 자격증 취득반	자격증을 취득하려는 성인장애인	컴퓨터 활용능력 이론 및 실기 교육	주 2회	80분
78	사례관리(상담)	가정지원서비스를 희망하는 양천구 등록장애인	장애인가정의 어려움, 생활환경, 욕구 등에 대하여 상담	수시	수시
79	가사지원	1, 2급 중증장애인 및 노인세대 장애인	집안청소, 시장보기, 음식만들기, 세탁 등 가사지원	주 1회	2시간
80	먹거리지원	영양있는 생활이 어려운 장애인	밑반찬, 식재료, 식당 외식, 김장 김치 지원서비스	주 2회	-
81	이미용	무료 이미용서비스를 희망하는 장애인	관내 이미용 및 가정방문 이미용 서비스 지원	월 4회	1시간
82	목욕탕이용	목욕위생의 지원이 필요한 장애인	관내 목욕탕 운영을 통한 목욕서비스 제공	주 4회	1시간
순번	프로그램명	대상	사업내용	구분	시간

83	외출지원	혼자 힘으로 외출이 힘들거나 차량 지원이 필요한 장애인	복지관, 병원진료, 친지방문, 산책 등 외출 이동지원	수시	수시
84	가정내 편의시설 개조	편의시설 설치 및 주택개조희망 장애인	가정내 장애인 편의시설 설치, 도배, 페인팅 등 주거환경개선 서비스	연 2회	-
85	이사지원	수급자	수급자를 대상으로 이사 전 과정을 지원	월 1회	수시
86	보장구 대여	일정기간 보장구 사용이 필요한 장애인	휠체어 등 이동보조기구 대여서비스	수시	수시
87	웰빙한방서비스	지역장애인 10명	지역장애인 10명을 대상으로 한 방서비스를 집중적으로 실시함	주 1회	1시간
88	자원봉사자 교육	복지관 등록 자원봉사자	장애인복지에 대한 이해, 교양강좌 등 소양교육 프로그램	연 14회	3시간
89	지역복지워크샵	지역복지활동가	지역복지활동가를 대상으로 지역복지실천에 있어 주요한 이슈를 주제로 설정하여 워크샵 실시	연 2회	12시간
90	문화예술체험	여가활동의 지원이 필요한 장애인	서울 근교의 휴식과 체험이 있는 장소로의 여행	연 2회	6시간
91	공연관람	문화활동의 지원이 필요한 장애인	지역내 문화시설, 공연장을 이용하여 공연 관람	연 2회	4시간
92	장애발생예방캠페인	지역주민, 학생	장애인의 날에 장애예방을 위한 지역내 홍보활동	연 12회	수시
93	장애바로알기	지역주민, 학생	장애인식개선을 위한 영상교육 및 장애체험교실 운영	연 15회	3시간
94	활동보조인 지원	중증장애인	중증장애인의 자율적인 삶을 지원하여 지역사회 일원으로서 자기의지를 구현할 수 있도록 활동보조서비스를 제공하여 장애인의 생산적 자립생활 기여	수시	수시
95	실습	각 대학교 사회복지 관련 학과 재학생	복지관에서 학과 관련 실습	연 2회	4주
순번	프로그램명	대상	사업내용	구분	시간

96	관보발행	복지관 이용자, 자원봉사자, 지역기관, 지역주민 외	관보발행을 통한 복지관 홍보와 정보제공을 통한 장애인식개선	월간	-
97	홈페이지 운영	온라인을 이용하는 모든 사람	온라인 이용객에게 복지관 홍보 및 참여공간과 정보를 제공	연중	수시

IV. 사진으로 본
2007년 복지관



하안나라 하안여행 계절학교

1월 8일 ~ 1월 19일



겨울방학을 맞이하여 장애를 갖고 있는 청소년을 대상으로 사회적응능력을 향상시킬 수 있도록 박물관, 눈썰매장 등의 현장체험과 함께 복지관 내에서 다양한 놀이를 제공한 겨울 계절학교 운영.

1월 20일

이용자 욕구조사 및 사업설명회

각종 프로그램 및 사업 등을 이용자 중심으로 운영하고자 시행한 욕구조사와 2007년도에 운영하게될 사업에 대한 안내를 위한 설명회 개최



신나는 토요일

2월 ~ 12월



장애청소년과 비장애청소년이 함께 어울림으로 장애에 대한 편견을 바로잡기 위해 매월 놀토에 다양함 체험을 할 수 있는 신나는 토요일 프로그램 운영.

뉴패러다임 시범사업 양해각서 체결

2월 28일



변화하는 장애인복지 환경에 대응하고 항상 노력하며 공부하는 복지관의 풍토조성을 위해 한국노동연구원부설 뉴패러다임센터와 MOU를 체결함으로써 직원들의 자질향상과 최고의 장애인복지를 실현하기 위해 노력함.

2월 28일

제4차 운영위원회

각 영역의 전문가들로 구성된 복지관 운영위원들이 복지관 운영의 전반적인 점검과 2007년도 예산의 집행 등을 논의 및 결정.



제3회 새해맞이 어울림 축제

3월 3일



민속고유의 명절인 대보름을 맞이하여 장애에 구분없이 지역사회의 구성원들이 함께 모여 다양한 민속놀이를 즐기고 음식을 나누는 행사를 개최함.

뉴패러다임 팀 빌딩 워크숍

3월 12일



우리 복지관 직원들의 평생학습체계 확립을 위해 각 팀에서 선발된 직원과 뉴패러다임센터에서 파견된 연구원이 함께 조직의 진단과 발전방향을 모색함.

3월 24일

양천구 지역의 국공립 및 사립 어린이집 시설장 및 교사를 대상으로 장애아 통합보육에 대한 이해와 실행방안에 대한 구체적인 내용을 전달하기 위한 공-기 시행.

통합보육의 이해와 실행방안 교육



상반기 직원연수

4월 13일 ~ 4월 14일



지역사회와 함께하는 복지관만들기라는 주제로 1박 2일동안 충북 단양에서 진행된 상반기 직원연수는 변화하는 복지 환경에 대응하기 위해 복지관의 5개년 계획 등을 논의함.

장애인의 날 기념 떡 나눔

4월 20일



제27회 장애인의 날을 기념하기 위하여 복지관을 이용하고 있는 장애인에게 자긍심 고취 및 복지관 이용에 대한 감사를 드리기 위하여 기념떡을 제작하여 제공.

4월 27일

아주그룹 사회봉사단 활동

아주그룹 사회봉사단과 우리 복지관이 함께 생활이 어려운 장애인가정의 주거환경 개선을 위하여 경사로 설치 및 도배, 장판 등을 지원.



장애바로알기 거리캠페인

4월 27일



장애에 대한 편견을 바로잡고 장애에 구분없이 더불어 살아가는 환경을 조성하기 위해 매월 마지막주 금요일에 방송회관 앞 및 양천구청역에서 지역주민과 직장인을 대상으로 캠페인 전개.

성인장애인 워크숍

5월 3일



복지관을 이용하고 있는 성인장애인을 대상으로 뇌졸중 등 중도장애로 인해 어려움을 겪고 있는 심리적 지지와 가족 관계 증진을 위한 워크숍 개최.

5월 30일

체력단련실 나들이

복지관 체력단련실을 이용하고 있는 성인 장애인들의 건전한 여가활동 지원을 위해 나들이를 가졌으며, 특히 나들이 장소에서 일정까지 이용자와 함께 계획을 수립하고 시행.



장애인 고용인식개선 캠페인

6월 29일



장애로 인하여 경제활동에 어려움을 겪고 있는 장애인들의 현실을 감안하여 '편견을 벗으면 능력이 보입니다.'라는 주제로 오목교역에서 지역주민, 직장인을 대상으로 캠페인을 전개.

제주도 사회복지사협회 기관방문

6월 29일



제주도 사회복지사협회 소속 회원들이 우리 복지관을 방문하여 새롭게 시도되고 있는 사업 및 프로그램에 대한 안내와 시설 등을 견학함.

7월 23일 ~ 8월 3일

파란나라 파란여행

여름방학을 맞이한 장애청소년들을 대상으로 더위를 잊을 수 있는 계절학교를 진행함. 파란나라 파란여행 계절학교에서는 수영장, 전쟁기념관 등의 견학과 복지관 내에서 다양한 체험을 제공.



통합보육의 이해와 실행방안 교육

8월 16일 ~ 9월 6일



국공립 및 민간 어린이집에서 종사하는 교사들을 대상으로 통합보육 환경조성을 위해 '통합보육의 이해와 실행방안'이라는 주제로 교육을 진행.

햇빛캠프

8월 20일 ~ 8월 21일



장애를 갖고 있는 아동에게 무더운 여름을 맞이하여 1박2일동안 캠프를 진행함으로 부모님에게는 양육의 부담 경감과 참가 아동에게는 어울림을 통한 사회적응력 향상에 기여.

8월 29일

장애인고용촉진 연계 협약 체결

서울남부지역의 장애인 구직에 대한 정보를 제공하기 위해 장애인고용촉진공단 남부지사와 연계 협약을 체결함으로 우리 복지관을 방문하여 구직을 희망하는 장애인들에게 일자리를 연계.



제 3회 띠앗머리 캠프

9월 18일 ~ 9월 20일



복지관에서 직업적응훈련을 받고 있는 성인 지적장애인들과 함께 제주도로 2박3일동안 캠프를 다녀왔다. 이를 통해 취업에 대한 용기와 나도 할 수 있다는 자긍심을 키우는 계기를 마련.

제 4회 양천구 장애인 한마음축제

10월 12일



양천구의 장애인과 함께하는 제3회 양천구 장애인한마음 축제를 양천공원에서 실시하였음. 2,000여명의 지역주민과 장애인이 참여한 이번 행사는 체육활동을 포함한 인권, 건강, 문화체험의 장으로 양천구의 사회복지기관과 단체의 참여로 어느때 보다 다채롭게 진행되었음.

11월 2일

뇌졸중 예방 캠페인

양천구보건소와 함께하는 장애바로 알기 캠페인을 실시하였음. 지하철 5호선 신정네거리역에서 진행된 이번 캠페인은 뇌졸중에 대한 예방방법을 알려주는 내용으로 진행되어 추운 계절에 빈번히 발생하는 뇌졸중에 대한 지역주민의 관심을 유도할 수 있었음.



성인 중도장애인 워크숍

11월 16일



성인 중도장애인과 가족을 대상으로 장애에 대한 이해와 가족관계 형성을 위한 워크숍을 진행하였음, 이를 통해 장애로 인해 서먹했던 가족의 관계를 증진함.

이용자중심의 고객관계관리 워크숍

11월 20일



복지서비스를 이용하는 이용자와의 관계를 보다 전문적인 시각에서 고찰하여 체계적인 관계를 맺고 있는 방법에 대한 학습과 일반 기업에서의 고객관계관리 사례를 학습하여 일반 복지관 환경에서 접목가능한 부분을 찾아가는 워크숍 실시함.

11월 16일 ~ 11월 17일

하반기 직원연수

윤리경영 다짐대회를 겸하여 1박2일 동안 안면도에소 하반기 직원연수를 진행함, 이를 통해 이용자와 후원자, 자원봉사자에 대한 직원의 행동 등에 대해 점검하고 보다 이용자 중심의 서비스를 제공을 다짐함.



양천장애인복지관장배 장기대회

11월 27일



복지관을 이용하고 있는 장애인들의 관계증진과 건전한 여가활동을 지원하기 위해 장기대회를 개최함. 대회에는 많은 성인장애인들이 참가하여 열띤 경합을 벌였으며, 여성장애인의 경우를 알까기로 대체하여 진행함.

2007 행정사무감사

11월 28일



양천구에서 보건복지를 담당하는 구 의원들이 우리 복지관을 방문하여 복지관 운영에 대한 전반적인 감사를 시행함.

11월 1일 ~ 11월 15일

이용자 만족도 조사

복지관 이용과정 및 서비스에 대한 만족도와 세부 프로그램별 이용에 대한 평가를 위한 이용자 만족도조사를 실시하였음. 성공회대학교 사회복지연구소와 함께 실시한 이번 조사는 '06년도의 조사 결과와 비교 분석하여 더욱 높아진 이용 만족도를 확인할 수 있었음.



장애아통합보육센터 성과보고회

12월 12일



장애아동의 통합보육 환경조성을 위해 서울시 사회복지공동모금회의 지원으로 운영하고 있는 장애아통합보육지원센터의 1차년도 사업운영에 대한 결과를 장애아동의 부모 및 관련기관 종사자를 대상으로 진행함.

통합보육 사업추진기관 협약 체결

12월 12일



장애아 통합보육기관의 확대를 위해 2007년 한해동안 교사교육과 각종 워크숍을 진행하였고, 이를 바탕으로 16개소의 어린이집과 통합보육 사업추진기관으로 협약을 체결함.

12월 13일 ~ 12월 18일

제2회 정보활용대회

장애인의 정보화교육에 대한 관심을 증대시키고, 각종 정보에 대한 접근을 용이하게 하고자 제 2회 IT 경연대회를 실시하였음.

예선과 본선을 걸쳐 실시된 이번 대회에는 60여명의 장애인이 참여하여 정보활용에 대한 필요성과 구체적인 방법 등을 접할 수 있는 좋은 기회가 되었음.



제 1회 맛장맛소

12월 21일



양천구청 지원 “희망이웃 무지개네트 워크” 사업의 일환으로 맛장맛소(맛의 장인이 되어 맛으로 소원을 이루자) 사업이 장애인가족 30명이 참여하여 신선한 회와 다양한 재료를 이용한 초밥과 주먹밥을 만들어 장애인 220명에게 도시락 형태로 지원하였음.

2007 이용자 가족잔치

12월 21일



연말 복지관 이용자와 함께하는 송년 가족잔치를 실시하였음. 200여명의 이용자가 참여한 이번 행사는 한해동안 참여한 프로그램별 발표회와 작품전시, 장기 자랑 등 다채로운 내용으로 진행되어 복지관과 함께한 지난 1년을 뜻깊게 마무리 할 수 있도록 하였음.

12월 26일

자원봉사자 송년회

지난 1년 동안 우리 복지관에서 식당, 소식지 포장, 양천일터 등에서 나눔을 실천하고 자원봉사자분들의 노고를 치하하기 위해 진행된 송년회에서는 퓨전국악 공연과 유명강사인 정덕희 씨를 초청하여 웃고 살아가는 교영강좌를 진행하였음.



IV. 2007년 복지관 이용 현황

1. 이용자 현황
2. 자원봉사자 현황
3. 주요행사 현황

1. 이용자 현황

가. 진단 및 판정

1) 접수진단 및 판정

구 분	접수진단			판정(건수)		
	소 계	초 진	재 진	소 계	초기판정	재판정
실 적	308	300	8	471	312	159

2) 진단영역 (연인원)

소 계	접수상담	사회진단	심리진단	학습진단	언어진단	운동진단	직업진단	순회진단
1,132	344	343	39	115	83	114	37	57

나. 이용인원 현황(연인원)

1) 연간 이용인원

- 실인원 2,291명 (금년누계 연간 이용 실인원 기준)
- 연인원 88,493명 (금년누계 연간 이용 연인원 기준)

(단위 : 명)

	계	사회적응	발달지원	운동기능	직업지원	지역복지	통합보육	토요프로 7랩
목표량	96,837	19,555	8,123	27,560	13,274	26,845	1,480	-
1월	6,192	1,323	539	2,617	976	404	17	316
2월	6,087	1,224	627	2,113	1,055	453	231	384
3월	6,791	1,727	650	2,200	1,226	439	225	324
4월	8,741	1,766	690	2,409	1,013	2,168	357	338
5월	8,009	1,890	706	2,686	1,158	957	392	220
6월	7,426	1,753	737	2,467	1,126	525	357	461
7월	7,098	1,633	574	2,331	840	1,030	301	389
8월	5,836	1,038	463	2,364	685	960	149	177
9월	6,359	1,373	566	2,038	750	1,062	192	378
10월	8,657	2,082	787	2,664	1,058	1,234	842	350
11월	10,559	2,282	752	2,543	1,233	3,146	326	317
12월	6,698	1,253	541	2,066	744	1,455	353	286
누계	88,493	19,344	7,632	28,498	11,864	13,833	3,382	3,940

2) 1일 이용인원

(단위 : 명)

구 분	월 평균	일 평균	비 고
장애인	6,974명	367명	
봉사자	554명	29명	
방문자	80명	4명	
기타(보호자)	2,850명	150명	
합 계	10,458명	550명	

다. 이용자 분석

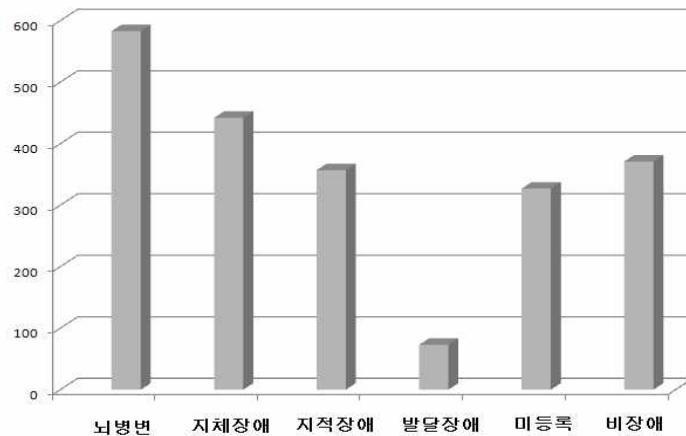
1) 전체 현황

(단위 : 명)

장애	장애유형												
	계	지체 장애	뇌 병변	지적 장애	발달 장애	언어 장애	청각 장애	시각 장애	정신 장애	신장 장애	기타	미 등록	비 장애
0~3	121	1	22	14	0	0	5	0	0	0	0	54	25
4~7	426	7	79	76	11	3	4	0	0	0	2	165	79
8~13	424	23	64	93	48	1	8	1	0	0	0	62	124
14~19	135	6	14	92	9	4	0	0	0	0	0	10	0
20~29	108	18	13	62	4	0	0	1	1	0	4	1	4
30~39	186	41	31	16	1	4	5	3	2	1	6	2	74
40~49	197	85	53	4	0	1	3	3	4	1	0	2	41
50~59	299	133	128	0	0	1	9	8	4	0	1	9	6
60이상	395	128	179	0	0	2	12	23	1	5	5	22	18
계	2,291	442	583	357	73	16	46	39	12	7	18	327	371
%	100	19	26	16	3	1	2	1	0	0	1	14	17

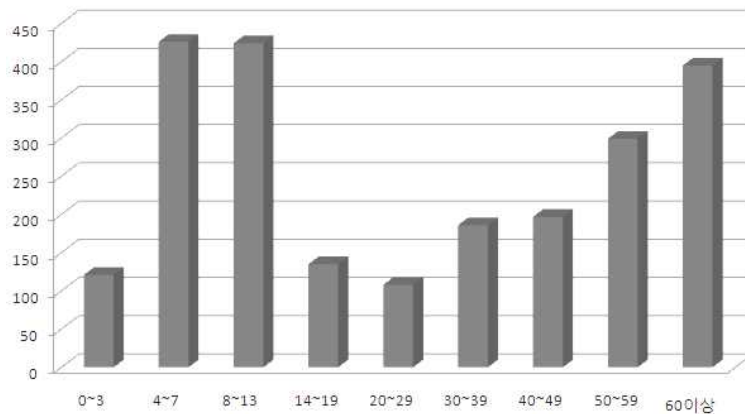
2) 장애유형별 현황

장애유형별 이용현황은 뇌병변장애, 지체장애, 지적장애 순으로 나타났고 기타 장애 유형은 언어, 청각, 시각, 정신장애 및 미등록인 경우로 전체 유형의 약 22%를 차지하고 있는 것으로 나타났음.



3) 연령별 현황

가장 높은 비율을 나타내는 연령대는 장년층 (40세~59세)이 22%의 비율로 나타났음. 이는 성인중도장애인의 출현율 증가에 따른 뇌병변장애인의 복지관 이용이 증가하고 있음을 나타내는 것으로 해석할 수 있고, 그 다음으로 미취학(4세~7세)와 학령기 (8세~13세) 아동의 이용률이 각각 이용자의 19%를 차지했음



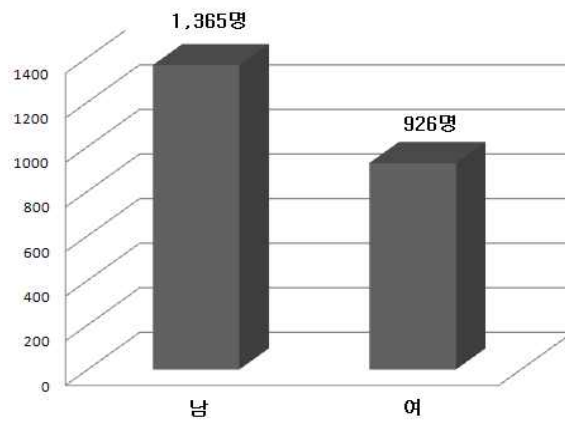
4) 장애등급별 현황

장애 정도	장애유형												
	계	지체 장애	뇌 병변	지적 장애	발달 장애	언어 장애	청각 장애	시각 장애	정신 장애	신장 장애	기타	미 등록	비 장애
1급	455	250	104	57	21	6	3	11	1	1	1	327	371
2급	603	226	126	162	48	1	25	2	4	5	4		
3급	331	85	85	138	4	2	3	1	7	0	6		
4급	77	11	42	0	0	7	6	4	0	0	7		
5급	70	7	54	0	0	0	3	5	0	1	0		
6급	57	4	31	0	0	0	6	16	0	0	0		
계	2,291	583	442	357	73	16	46	39	12	7	18	327	371

장애등급별 이용현황을 보면 1급, 2급, 3급 장애인이 주로 복지관을 이용하고 있는 것으로 나타났는데 이는 중증 재가장애인을 대상으로 서비스를 제공하는 지역복지사업의 이용자도 포함하고 있기 때문임.

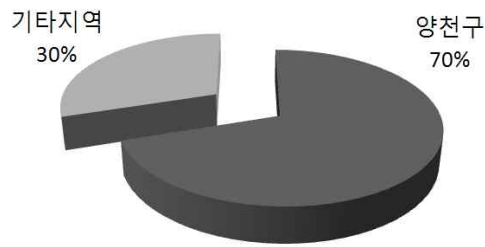
5) 성별 현황

성별 이용현황은 남자가 여자보다 20% 더 높게 나타났음.



6) 거주 지역별 현황

대부분의 이용자가 양천구 내에서 이용하고 있고, 그 외 지역의 경우는 강서구, 구로구, 동작구, 서초구와 광명시, 인천시, 부천시 등으로 분포되어 있음.



라. 대기자 현황

대기자 현황은 세부 프로그램별 대기인원수를 산출한 것으로 '07년 12월말 현재 상황임.

서비스 내용	대기자 수	예상 대기기간
상담(진단)	13명	-
놀이활동(놀이치료)	198명	12월
음악활동(음악치료)	260명	15월
체육활동	394명	6월
심리운동	221명	18월
언어활동(언어치료)	434명	16월
미술활동	272명	6월
운동발달(물리치료)	276명	12월
수중운동(수치료)	215명	6월
작업활동(작업치료)	309명	12월
기타(조기교육, 사회적응, 직업 등)	378명	-
계	2,970명	대기 1순위자 기준

2. 자원봉사자 현황

가. 일반현황

1) 성 별

성별현황	합 계	남	여
	711	327	384

2) 연 령 별

연령별현황	합 계	10대	20대	30대	40대	50대	60대
	711	304	173	50	95	62	27

3) 직 업 별

직업별현황	합 계	중고등 학생	대학생	주 부	회사원	자영업	무 직	기 타
	711	300	112	85	101	1	10	102

4) 개인 / 단체별

개인/단체별	합 계	개 인	단 체
	711	88	623

5) 활동 내역별

활동내용별 현 황	합 계	양천 일터	노력 봉사	수업 지원	관 보	식 당	가사 지원	목 욕	기 타
	711	167	120	100	83	33	23	17	168

6) 활동현황

활동현황	실인원	연인원	시 간
	711	7,008	26,018(H)

나. 주요단체별 현황

연 번	단 체 명	인 원	활 동 내 용	활동시간	활 동 팀
1	상록봉사회	30	양천일터 작업지원	주3회 (월,수,금)	직업지원팀
2	한국자유총연맹	20	양천일터 작업지원	월2회 (월,목)	직업지원팀
3	현대엔지니어링	20	먹거리지원	주1회 (수,목)	지역복지팀
4	적십자 양천지부	20	목욕지원	주1회	지역복지팀
5	법안정사	16	식당(맛있는집)지원	주1회(화)	총무팀
6	목동성당 (티없으신어머니)	15	식당(맛있는집)지원	주1회(월)	총무팀
7	목동제일교회	15	양천일터작업지원	월1회(수)	직업지원팀
10	제자교회	15	가사지원	주1회(수)	지역복지팀
11	목동성당 (사회사목)	12	목욕탕지원(남자)	주1회(금)	지역복지팀
12	목동성당 (순결하신자모회)	12	가사지원	주1회(월)	지역복지팀
13	목동성당 (티없으신어머니)	12	먹거리지원	월2회(수)	지역복지팀
14	서부여성발전센터	10	이미용	주1회(수)	지역복지팀
16	신성교회	8	먹거리지원	월2회(월)	지역복지팀
17	해바라기회	8	목욕탕지원(여자)	주1회(화)	지역복지팀
18	기 타	100			
19	개 인	398	복지관행사지원	수 시	
합계		711			

다. 자원봉사 활동내역

분 야	활 동 내 용	참 여 가능시간	활동장소
사회적응·발달 프로그램	아동, 청소년의 발달 및 적응능력 향상을 위 한 전문 프로그램 활동보조 · 놀이활동 · 음악활동 · 심리운동 · 체육활동 · 언어활동 · 조기교육활동 · 사회적응활동 · 수중운동	오전 10시 ~오후 5시	복지관 내 각 활동실
직업훈련	직업훈련 프로그램 작업활동 보조 · 직업적응훈련 · 양천일터	오전 10시 ~오후 5시	직업훈련실
정보화교육	정보화교육실에서의 교육보조	오전 11시 ~오전 12시	정보화교육실
목욕탕 관리	목욕탕 관리 및 목욕지원	오후 1시 ~오후 4시	복지관 내 목욕탕
장애인 가정 지원	가정 방문하여 지원 · 가사 : 청소, 세탁, 장보기 등 집안일 · 먹거리 : 밑반찬 조리, 배달 · 외출 : 병원진료, 산책 등 외출동행 · 편의시설 : 편의장치 설치, 도배, 집수선 · 이미용 : 이미용서비스 · 학습 : 컴퓨터 교육, 자녀학습 지도	필요시	장애인 가정
식당	재료다듬기, 배식, 설거지	오전 10시 ~오후 2시	복지관식당 (맛있는 집)
기 타	서류업무 및 복지관 행사 지원	필요시	복지관내

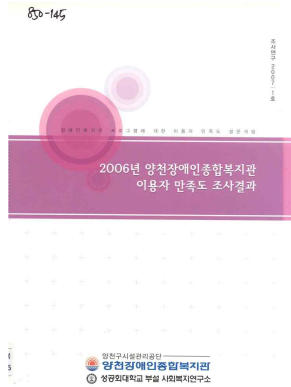
3. 주요 행사 현황

연 번	일 자	행사명	대 상 및 인원
1	1.8~19	계절학교 - 하얀나라, 하얀여행	장애청소년 30명
2	1. 30	이용자 만족도조사 보고 및 '07년 사업방향보고	이용자 43명
3	2. 28	뉴패러다임 MOU 체결	복지관 직원 외 20명
4	3. 3	새해 소망떡우기 어울림 축제	지역주민 외 150명
5	5. 3	성인장애인 담당자 워크숍 (성인장애인 집단프로그램 사례발표회)	장애인가족 외 34명
6	5.10~12	대구 라이온스배 탁구대회 참가 - 은메달 1, 동메달 1	탁구동아리 6명
7	5.29~30	체력단련실 상반기 나들이	이용자 외 94명
8	6. 29	장애인 고용인식개선캠페인(오목교역)	지역주민 3,000명
9	7.23~8.3	계절학교 - 파란나라 파란여행	장애청소년 31명
10	8. 16~17	비장애형제지원캠프	장애아동 형제 14명
11	9.18~20	제3회 띠앗머리캠프(제주도)	직업적응훈련생 19명
12	10. 12	제4회 양천구장애인한마음축제	장애인 외 2,000명
13	10. 18	체력단련실 하반기 나들이	이용자 외 78명
14	11. 20	지역복지워크숍(재가복지보건서비스 담당자)	각 복지관 담당자 85명
15	11. 27	제1회 양천장애인복지관장배 장기 및 알까기 대회	이용자 80명
16	11. 28	구의회 행정사무감사 수감	구의원 외 40명
17	12.13~18	제2회 정보활용대회	장애인 50명
18	12. 21	2007 이용자 가족잔치	이용자 및 가족 280명
19	12. 26	2007 자원봉사자 송년회	자원봉사자 100명

VII. 2007년 복지관 출판 및 홍보물

1. 2007년 발행도서 목록
2. 2007년 소식지 異美知 발행
3. 2007년 언론 속 복지관

1. 2007년 발행도서 목록



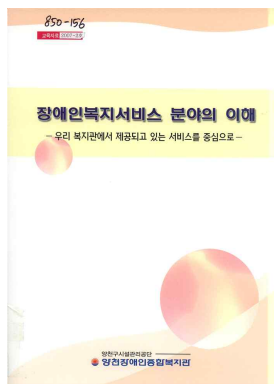
2006년 양천장애인종합복지관 이용자 만족도 조사결과

발행일 : 2007년 1월

면수 : 159p

제작부서 : 기획홍보팀

내용 : 2006년 동안 진행된 복지관의 각 사업에 대한 이용자의 만족도를 성공회대에 의뢰하여 그 결과에 대한 내용을 정리



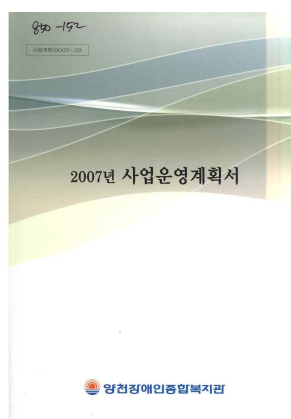
장애인복지서비스 분야의 이해

발행일 : 2007년 3월

면수 : 301p

제작부서 : 기획홍보팀

내용 : 우리 복지관에서 제공되고 있는 서비스를 중심으로 장애인복지서비스에 대한 전반적인 내용을 수록하여 각 분야에 대한 이해를 구하는 내용을 정리



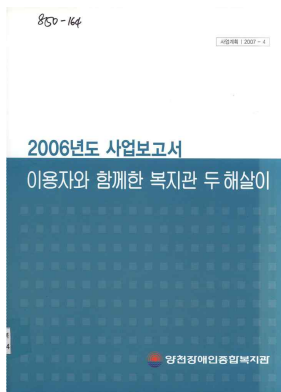
2007년 사업운영계획서

발행일 : 2007년 1월

면수 : 384p

제작부서 : 기획홍보팀

내용 : 2007년도 복지관 각 팀에서 진행되는 각종 사업의 운영계획으로서 각 프로그램의 목적과 방법, 목표 등을 정하여 연간 계획을 정리



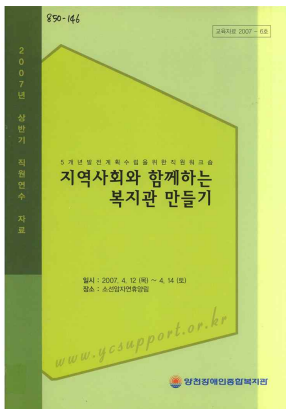
2006년 사업보고서 이용자와 함께한 복지관 두 해살이

발행일 : 2007년 3월

면 수 : 349p

제작부서 : 기획홍보팀

내용 : 2006년 복지관 사업현황에 대한 결과 및 과정과 다양한 홍보물과 복지관 이용자와 직원의 에피소드 등을 수록



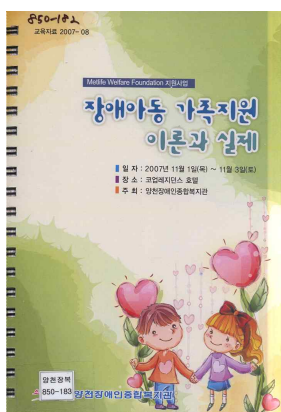
5개년 발전계획수립을 위한 직원워크숍 지역사회와 함께하는 복지관 만들기

발행일 : 2007년 4월

면 수 : 188p

제작부서 : 기획홍보팀

내용 : 2007년 상반기 직원연수 자료로 변화하는 복지환경에 대응하고, 장애인 중심의 복지관으로 거듭날 수 있도록 현 복지현황에 대한 내용 수록



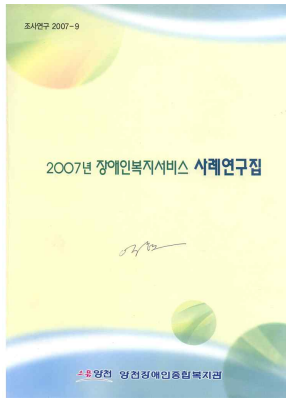
Metlife Welfare Foundation 지원사업 장애아동 가족지원 이론과 실제

발행일 : 2007년 10월

면 수 : 342p

제작부서 : 사회적응지원팀

내용 : 각 복지관 및 시설에서 장애인가족을 대상으로 프로그램을 운영하고 있는 담당자를 대상으로 가족지원에 대한 이론과 실제의 내용을 수록한 교육 자료



2007년 장애인복지서비스 사례연구집

발행일 : 2007년 11월

면수 : 163p

제작부서 : 기획홍보팀

내용 : 복지관의 장애인복지서비스 영역별 사례연구를 실시하고 상담, 교육, 의료 및 지역복지 서비스에 대한 연구내용을 수록



양천장애인종합복지관 서비스 및 프로그램에 대한 2007년 이용자 만족도 조사결과

발행일 : 2007년 12월

면수 : 128p

제작부서 : 기획홍보팀

내용 : 2007년 한해동안 복지관에서 제공한 각종 서비스에 대한 이용자의 만족도 결과에 대한 내용 정리

2007년 소식지 異美知 발행
【제 11호 ~ 제 22호】

異美知

서로 다른 아름다움을 알아가는

새해소망 열심히 가꾸시는 중이시죠?

새로운 시작을 준비하는 모든 분께 새해소망이 이루어지는 것을 기원합니다. 더불어 새해소망이 이루어지는 모든 분께 새해소망이 이루어지는 것을 기원합니다.

2007년 3월 제13호

양천장애인종합복지관

www.ycsupport.or.kr

“장애인차별금지법” 드디어 통과됐다

오랜만에 국회 본회의에서 통과된 장애인차별금지법은, 2007년 3월 14일 국회 본회의를 통과했다. 이는 장애인차별금지법 제정 10주년을 맞아, 10년 만에 통과된 것이다. 장애인차별금지법은 장애인차별금지법 제정 10주년을 맞아, 10년 만에 통과된 것이다. 장애인차별금지법은 장애인차별금지법 제정 10주년을 맞아, 10년 만에 통과된 것이다.

장애인차별금지법은 장애인차별금지법 제정 10주년을 맞아, 10년 만에 통과된 것이다. 장애인차별금지법은 장애인차별금지법 제정 10주년을 맞아, 10년 만에 통과된 것이다. 장애인차별금지법은 장애인차별금지법 제정 10주년을 맞아, 10년 만에 통과된 것이다.

장애인차별금지법은 장애인차별금지법 제정 10주년을 맞아, 10년 만에 통과된 것이다. 장애인차별금지법은 장애인차별금지법 제정 10주년을 맞아, 10년 만에 통과된 것이다. 장애인차별금지법은 장애인차별금지법 제정 10주년을 맞아, 10년 만에 통과된 것이다.

장애인차별금지법은 장애인차별금지법 제정 10주년을 맞아, 10년 만에 통과된 것이다. 장애인차별금지법은 장애인차별금지법 제정 10주년을 맞아, 10년 만에 통과된 것이다. 장애인차별금지법은 장애인차별금지법 제정 10주년을 맞아, 10년 만에 통과된 것이다.

장애인차별금지법은 장애인차별금지법 제정 10주년을 맞아, 10년 만에 통과된 것이다. 장애인차별금지법은 장애인차별금지법 제정 10주년을 맞아, 10년 만에 통과된 것이다. 장애인차별금지법은 장애인차별금지법 제정 10주년을 맞아, 10년 만에 통과된 것이다.

7년간의 숙원, 장애인 투쟁으로 밀기

장애인차별금지법은 장애인차별금지법 제정 10주년을 맞아, 10년 만에 통과된 것이다. 장애인차별금지법은 장애인차별금지법 제정 10주년을 맞아, 10년 만에 통과된 것이다. 장애인차별금지법은 장애인차별금지법 제정 10주년을 맞아, 10년 만에 통과된 것이다.

장애인차별금지법은 장애인차별금지법 제정 10주년을 맞아, 10년 만에 통과된 것이다. 장애인차별금지법은 장애인차별금지법 제정 10주년을 맞아, 10년 만에 통과된 것이다. 장애인차별금지법은 장애인차별금지법 제정 10주년을 맞아, 10년 만에 통과된 것이다.

장애인차별금지법은 장애인차별금지법 제정 10주년을 맞아, 10년 만에 통과된 것이다. 장애인차별금지법은 장애인차별금지법 제정 10주년을 맞아, 10년 만에 통과된 것이다. 장애인차별금지법은 장애인차별금지법 제정 10주년을 맞아, 10년 만에 통과된 것이다.

장애인차별금지법은 장애인차별금지법 제정 10주년을 맞아, 10년 만에 통과된 것이다. 장애인차별금지법은 장애인차별금지법 제정 10주년을 맞아, 10년 만에 통과된 것이다. 장애인차별금지법은 장애인차별금지법 제정 10주년을 맞아, 10년 만에 통과된 것이다.

장애인차별금지법은 장애인차별금지법 제정 10주년을 맞아, 10년 만에 통과된 것이다. 장애인차별금지법은 장애인차별금지법 제정 10주년을 맞아, 10년 만에 통과된 것이다. 장애인차별금지법은 장애인차별금지법 제정 10주년을 맞아, 10년 만에 통과된 것이다.

양천구, 사회복지업무 배류업 제력

복지담당자 부재 및 할당에도 신속하게 민원처리

양천구 사회복지업무 배류업 제력은, 사회복지담당자 부재 및 할당에도 신속하게 민원처리를 하고 있다. 양천구 사회복지업무 배류업 제력은, 사회복지담당자 부재 및 할당에도 신속하게 민원처리를 하고 있다.

양천구 사회복지업무 배류업 제력은, 사회복지담당자 부재 및 할당에도 신속하게 민원처리를 하고 있다. 양천구 사회복지업무 배류업 제력은, 사회복지담당자 부재 및 할당에도 신속하게 민원처리를 하고 있다.

양천장애인종합복지관

“양천장애인종합복지관 장애인복지서비스 이용방법을 위한 손보조도구를 대부분 갖추고 있습니다.”

장애의 발달과 함께 자립생활을 위한 많은 집합을 이루고 있지만, 직업교육, 교육을 통하여 장애의 극복, 자립생활을 위해서는 한계가 있습니다. 그러므로 기능 향상을 위한 보조도구, 기능향상 도구를 개발할 수 있도록 복지관과 함께 협조해 다른 보조도구의 필요성이 점점 높아지고 있습니다.

이제 보조도구가 복지관에서는 손의 움직임과 정성적으로 움직이는 기능을 대체할 수 있게 되어 손보조도구를 개발, 운영하고 있습니다. 보조도구의 필요성은 의외의 경우가 많은데, 장애인에게 있어 보조도구는 매우 중요합니다.

☎ 문의 : 양천장애인종합복지관
 장애인 복지팀 ☎ 2044-2500



손보조기, 보조도구를 사용하여 작업



손보조기, 보조도구를 사용하여 작업

2007년 언론 속 복지관

양천장애인복지관, 장애아통합보육지원센터 운영

장애아동 전담교사 있는 국공립보육시설 우선 지원

1월 24일 위드뉴스

확대 입력시간 : 2007. 01. 24. 15:55

양천장애인종합복지관(관장 정진모)이 통합보육 기관을 확대하고 장애유아는 물론 일반유아들에게도 유익한 통합보육 환경을 정착시키고자 사회복지공동모금회의 지원을 받아 올해부터 '장애아통합보육지원센터'를 운영한다.

장애아통합보육지원센터는 특수교사, 언어치료사, 심리치료사, 물리치료사, 사회복지사들이 장애아통합보육 수행력 증진을 위해 어린이집을 방문하여 발달장애 여부를 진단하고 부모상담을 통해 후속 지원책을 지원하게 된다.

또 순회교사로 파견된 일반교육교사가 장애아동의 특성 및 요구에 적합한 개별화 교육계획안(IEP)을 작성하고 적용할 수 있도록 지원한다.

이외에도 정기적인 교사모임과 온라인 모임을 통해 교사 및 부모에게 통합보육에 대한 정보 공유와 가족상담, 모자놀이, 형제지원활동 등 가족을 위한 지원도 함께 진행하게 된다.

장애아통합보육지원센터의 지원을 받을 수 있는 기관은 장애아동 3명 이상을 보육하고 있는 시설로 전담교사가 있는 국공립보육시설을 우선 지원한다.

지원 신청 및 기타 자세한 내용은 양천장애인복지관 발달지원팀으로 문의하면 된다. (02-2061-2500)

김지숙 기자 mjs0413@withnews.com 김지숙 기자의 다른 기사 보기

이 기사는 위드뉴스(<http://www.withnews.com>)에서 프린트 되었습니다.

문의 메일 : help@withnews.com

양천장애인종합복지관

2006년 이용자 만족도조사 결과보고 및 2007년 사업설명회 개최

1월 30일 서울남부신문

1월 30일 10시부터 복지관 지하2층 강당



양천장애인종합복지관(관장 정진모)은 2006년도 이용자 만족도조사 결과보고 및 2007년 복지관 사업설명회를 1월 30일(화) 오전 10시부터 복지관 지하2층 강당에서 개최한다. 이번 이용자 만족도조사에는 '경험보고형식의 개별질문법'을 개발·사용함으로써 객관적인 조사방법으로 신뢰도를 높였고, 대상은 현재 복지관 이용자 중

'최소한 1주일에 1회 이상 복지관을 이용하는 사람'을 기준으로 정하였다. 이용자 만족도조사 결과에 따르면 전체적으로 지난해보다 2%이상 만족도가 높으며 2005년 보다 복지관 운영 및 프로그램의 질이 향상되었다고 볼 수 있는 결과가 나왔다. 이어 진행되는 2007년 사업설명회는 복지관 사업계획에 대한 전체내용을 안내하여

이해를 도움으로 이용자가 직접 복지관 사업 및 프로그램 수립에 참여할 수 있도록 준비되었고, 사업방향 및 중점 추진사업의 자세한 내용은 ▲이용자의 의견수렴 활성화 ▲프로그램 개발과 서비스 제공 및 평가과정에 이용자의 참여 의무화 등이며 ▲모든 프로그램의 CEO적, 지역복지적 접근 ▲양천구내 사회복지기관과의 체계적·보건서비스·네트워크 사업 활성화 ▲장애인단체 지원 및 참여 등 ▲성인중도장애인의 운동기능 향상을 위한 프로그램 확충 ▲장애인의 삶의 질 향상을 위한 소집단 형태와 스포츠, 레저, 문화동아리 신설 및 확대 ▲부모의 역할을 강화하는 관점에서 접근하여 자아성장, 부모역할훈련, 연극놀이 등을 진행 ▲비장애형제를 대상으로 진행되는 프로그램의 다양성 확대 ▲성인 중도장애인 부모 및 가족을 위한 프로그램을 신설 또는 확대한다.

양천장애인복지관 새해 맞이 어울림축제 개최

오는 3월 3일, 지역주민과 함께하는 정월대보름 축제

2월 23일 위드뉴스

확대 입력시간 : 2007. 02.23. 10:41

양천장애인종합복지관(관장 정진모)이 정해년 새해와 정월대보름을 맞이해 오는 3월 3일 오전 10시부터 오후 2시까지 '새해 소망의우기 어울림축제'를 진행한다고 밝혔다.

이날 열리는 축제는 민속명절 정월대보름이 갖고 있는 '개방적, 집단적, 수평적, 적극적'이라는 마을공동체 형성의 맥을 양천구에 거주하고 있는 장애인 및 지역주민 등이 함께 실현할 수 있는 기회를 마련하기 위해 준비됐다.

특히 이날 행사에서는 식전행사로 세종문화회관 찾아가는 공연팀 '퓨전국악'팀의 공연과 뿔놀이, 제기차기, 투호 등 다양한 민속놀이가 진행되며 1년 동안 무사태평하고 만사가 뜻대로 진행되라고 기원하는 부럼과 식사가 제공된다.

이날 제공되는 부럼 및 식사는 양천구 지역에서 식당이나 상가를 운영하는 지역주민들이 참여해 제공하는 것으로 그 의미를 더하고 있다.

양천장애인종합복지관의 '새해 소망의우기 어울림축제'는 지난해에 이어 두 번째 진행되는 것으로 장애인과 지역주민 등이 어울려 서로에 대한 이해를 높이는데 좋은 기회가 될 것으로 기대되고 있다.

김지숙 기자 mjs0413@withnews.com 김지숙 기자의 다른 기사 보

2월 26일 복지연합신문

“우리는 형제!”

비장애 형제 지원프로그램 참가자 모집

장애형제를 둔 비장애형제가 겪는 심리적 스트레스의 사전예방과 긍정적인 이해를 돕기 위한 프로그램이 소개됐다.

양천장애인종합복지관은 오는 3월부터 장애형제를 둔 비장애아동을 대상으로 비장애형제지원 프로그램을 주 1회 과정으로 개설한다.

이 프로그램은 음악, 심리운동, 미술 및 통합활동 등 다양한 경험을 할 수 있도록 되어있으며 비장애형제의 긍정적 자아를 확립하고 성취감 및 자신감을 갖도록 지원하기 위한 것.

또한 방학중에는 캠프, 자아성장

훈련 등 특별 프로그램도 진행될 예정이다.

이 프로그램의 신청대상은 장애형제를 둔 비장애형제 아동으로 9명(6~9세)을 선착순으로 모집하여 오는 3월 7일부터 6월 27일까지 복지관 내에서 매주 수요일에 오후 4시부터 5시까지 각 영역의 전문가가 진행한다.

비장애형제지원 프로그램의 참가를 원하거나 궁금한 점은 2061-2500(사회적응지원팀 김은선 팀장)으로 문의하면 된다.

전선미 기자 websun@



장애형제를 둔 비장애학생들에게 음악, 심리운동 등 통합활동을 통한 다양한 경험을 할 수 있는 비장애형제지원 프로그램이 개설된다.

(사진/양천장애인종합복지관)

평생학습체계구축사업 실시

양천장북, 지난달 28일 조인식후 5월까지 계획

양천장애인종합복지관(이하 복지관)은 내부 직무 분석을 통한 평생학습체계를 구축하기 위해 뉴패러다임 프로젝트를 추진한다고 밝혔다.

복지관과 한국노동연구원 부설 뉴패러다임센터는 지난달 28일 복지관 내 회의실에서 '뉴패러다임 시범사업 조인식'을 갖고 이달부터 5월까지 복지관 내 바람직한 조직문화 형성과 평생학습체계구축을 위한 프로젝트를 실시할 계획이다.

뉴패러다임이란 지식정보 사회에서 기업과 국가의 경쟁력을 결정하는 핵심요소는 사람이라는 취지로 사람중심경영을 강조하고 가치창출의 원천으로 물적 자원과 저인건비보다는 무형자산과 인적자원을 더 중시하는 것으로 현재 우리나라는 2003년 뉴패러다임포럼이 출범해 기업 및 관공서 등 1백40여개의 단체가 참여하고 있다.

복지관은 뉴패러다임 양해각서 체결에 앞서 대외적으로 사회복지사의 전문성을 요구하고 있으며 당사자주의 등 장애인복지 패러다임 변화와 소비자 주권 등 이용자의 권리의식 또한 변화하고 있다고 언급했다.

또 복지관은 대내적으로는 이용자 만족을 위한 서비스 질과 직원들의 자기개발을 통한 삶의 질, 인적자원 개발을 통한 복지전문가 양성 그리고 직원 교육체계 재정립 등의 요구가 일어나고 있다며 그 추진배경을 밝혔다.

복지관 기획홍보팀 이강조씨는 이번 프로젝트를 통해 "평생학습체계가 구축돼 복지전문가양성과 자기개발을 위한 기회가 부여되고 궁극적으로는 복지관 이용자에게 양질의 복지 서비스를 제공할 수 있을 것으로 기대된다"고 밝혔다.

(정윤석 기자)

3월 9일 장애인복지신문

5월 21일 뉴스in

여성장애인에 육아도우미 무료 파견

양천장애인종합복지관 "5~10월 6개월간 진행"

가정 내 갈등해소 위한 전문상담가 파견사업도

양천장애인종합복지관(관장 정진모)은 영·유아의 양육에 어려움을 갖고 있는 여성장애인을 위해 육아도우미 무료 파견 사업을 실시한다.

복지관에 따르면, 이번 사업의 주된 내용은 △1~4세의 영·유아를 둔 여성장애인 가정으로 주 3회 육아도우미 파견 △장애로 인해 발생하는 육아

문제 및 가정 내 갈등해소를 위한 전문상담가 파견 △건강한 가정을 만들기 위해 육아양육과 가사 활동에 지원 부부의 특별한 내용이 제공 △여성장애인의 역량강화를 위한 정서적 지지 등이다.

이번 사업은 5월부터 10월까지 6개월간 진행되고, 신청대상은 생후 12개월부터 48개월 미만의 영유아를 양육하고 있는 여성장애인인 가능하다. 문의는 복지관 사회적응지원팀(0261-2500) 신사실 사회복지사에게 하면 된다.

최윤수 기자 098

6월 25일 내일신문

양천장애인종합복지관 내일신문

지역소식

장애 특성에 따른 운동방법 '파리공원'에서

뇌졸중이나 사고로 인하여 중도에 장애를 갖게 되는 경우 무엇보다 지속적인 운동이 필요하다. 장애를 가지고 있지 않은 경우에도 성인병 예방과 건강을 지키기 위해 평상시 운동이 중요한 것처럼 뇌졸중 등으로 장애를 갖게 된 경우에는 신체기능 유지를 위해 그 중요성이 더욱 절실하다.

이는 장애인의 경우 비장애인과 다르게 운동을 통해 일상적인 기능의 향상이 이루어지므로 운동을 하지않을 경우 일상생활

이 힘들어지는 경우가 자주 발생하기 때문이다.

양천장애인종합복지관(관장 정진모)은 이처럼 뇌졸중 및 사고로 인하여 장애를 갖게 된 사람들을 대상으로 지난 5월부터 '찾아가는 운동교실'을 운영하고 있다. 이를 통해 개인별, 장애별 특성을 고려한 근력향상 방법, 보행연습방법, 통증관리, 스트레칭 등 다양한 방법을 알려주고 있다.

'찾아가는 운동교실'은 매주 화요일 오전

9시부터 11시까지 파리공원에서 진행되고 있으며, 장애를 가지고 있는 사람이면 누구나 참여가 가능하다.

복지관 관계자는 "중도에 장애를 갖게 되는 경우 어떤 운동이 효과적인지, 어떻게 운동을 해야 하는지 모르는 경우가 많다"며 "장애에 따라 운동방법이 다르고, 같은 장애라 할지라도 증상에 따라 다르게 운동을 해야 한다"고 중도 장애인의 운동에 대한 중요성을 피력했다. (문의 : 2061-2500)

양천 사는 장애인 열 가정 편의시설 무료 설치

확대 입력시간 : 2007. 06. 14. 09:31

장애가 심한 사람일수록 하루 중 많은 시간을 집안에서 보내게 된다. 하지만 실내 주거환경이 장애인에게 맞지 않게 설계되고 건축됨으로 하루에도 몇 차례씩 불편을 겪는 것은 물론 많은 위험에 노출되어 있는 것이 현실이다.

양천장애인종합복지관(관장 정진모)은 이를 개선하여 장애인이 살기 좋은 집안 환경을 만들고자 장애가 심한 10가정을 선정하여 편의시설을 무료로 설치해 줄 예정이다.

이번에 사업은 장애인이 거주하는 기존의 주택에 이동 및 안전을 위한 편의시설을 설치해 주는 것으로 자세한 내용은 다음과 같다. 먼저 장애인의 이동을 위한 편의시설로 ▲문턱 낮추기 ▲핸드레일 설치 ▲경사로 설치 ▲욕실 문 확장 등과 안전한 생활을 위한 편의시설로 ▲욕실 안전손잡이 설치 등이

편의시설 설치를 희망하는 장애인 가정은 6월 27일(수)까지 지원신청서와 주택개조 동의서(세입자의 경우)를 작성하여 신청하면 개별심사 후 지원대상자를 선정하여 통보한다. 자세한 사항은 복지관 지역복지팀 유외행 사회복지사(2061-2500)에게 문의하면 된다.

워드뉴스 기자 withnews@withnews.com 워드뉴스 기자의 다른 기사 보기

“장애인 취업, 선입견이 가로막아”

7월 2일 뉴스in

양천장애인복지관, 장애인 고용의식 개선 캠페인



많은 사업체가 82%로 장애인 고용문제의 심각성을 보여줬다.

양천장애인종합복지관(관장 정진모)은 이처럼 저조한 장애인의 취업률을 향상시키고 잘못 각인된 장애인에 대한 인식을 바로잡고자 지난 29일 '장애인 고용의식개선 캠페인'을 지하철 5호선 오목교역에서 전개했다.

복지관 직원 및 장애인 당사자 50여명이 참가한 가운데 열

장애인고용을 위해 정부는 1991년 상시근로자의 2% 이상을 장애인으로 고용하는 '장애인 의무고용제도'를 시행하고 있지만 지난 2005년말에 조사된 장애인고용촉진공단의 보고서에 의하면 민간기업의 장애인 고용률은 불과 1.49%에 머물고 있는 실정이다.

양천구의 경우도 2006년 양천장애인종합복지관이 실시한 조사결과를 보면 지역 내에도 이같은 현실은 비슷하다. 관내 기업주를 대상으로 한 조사결과, 장애인 고용의식 실태보고에 따르면 장애인을 고용하지

런 이날 캠페인에서는 일터로 향하는 지역주민과 오목교 인근 직장인에게 장애인 고용에 관한 홍보물 배포와 장애인도 일할 능력이 있음을 알리는 데 주력했다.

복지관 관계자는 "장애인은 일할 능력이 없는 것이 아니라 일할 기회가 없을 뿐이었다."며 "그릇된 선입견을 버리면 그 사람의 능력을 볼 수 있다"고 장애인의 가능성과 능력만을 봐달라고 부탁했다.

최운수 기자 cy99

강서수도사업소, 양천장애인복지관과 연계해 봉사실천

아리수 행복 나눔팀 눈길

강서수도사업소(소장 김동백)는 지난달 23일 봉사활동 모임인 '아리수 행복나눔팀' 발대식을 갖고 양천구 내 장애인가정 및 생활환경이 어려운 이웃에게 희망을 전달하고 사랑을 실천하고 있다.

'아리수 행복나눔팀'은 사업소

임직원들이 자발적으로 결성한 모임으로 양천장애인복지관(관장 정진모)과 연계해 생활이 어렵거나 이들의 불편을 겪는 장애인가정과 저소득계층, 독거노인 등에 수도꼭지 교체, 수압조절, 누수 보수 등 전문지식을 살린 봉사활동을 펼치고 있다.

황인창 수도사업소 팀장은 "가장

은 복지관의 직업관련 프로그램에 참여해 봉사활동을 했는데 장애인 가정을 직접 방문해 봉사활동을 함으로 장애인의 어려움에 대해서 다소 이해할 수 있었다"며 "작은 지식이지만 이렇게 큰 도움이 됐다고 감사를 표현해주셔서 부끄러운 마음뿐이다"라고 소감을 말했다.

이종

8월 6일 뉴스in

8월 23일 내일신문

지역신문의 리더 영등포구청장서 내일신문

지역소식

청소년과 함께하는 진로지원 프로그램 실시

양천장애인종합복지관(관장 정진모)은 오는 9월부터 12월 말까지 장애를 가진 사람이 있는 가정의 청소년을 대상으로 진로지원 프로그램(맛장맛소)을 실시한다. 맛의 주인이 되어 맛으로 소원을 이룬다는 '맛장맛소'는 진로탐색검사, 요리 교육, 요리실습, 자원봉사 활동 등 다양하게 진행된다. 특히 참가한 청소년은 미래에 대한 진로를 탐색하

고 경험하여 구체적인 계획과 실천 방법을 배울 수 있도록 하였다. 이 프로그램을 계획한 유용 사회복지사는 "이 프로그램은 장애가 있는 가정의 경우 장애 당사자에게 모든 가족의 관심이 집중되는 경향이 있기에 청소년기에 필요한 진로 탐색의 기회가 상대적으로 부족한 계 사 실 이 다" 며 실 시 배 경 을 밝 혔다. 또한 이 프로그램은 "본인이 직

접 만들고 싶은 요리를 선택할 수 있고, 본인이 직접 만든 요리를 지역의 장애인 가정에 전달함으로써 나눔의 의미도 깨달을 수 있는 봉사활동도 하게 된다"고 덧붙였다. 양천구청의 희망이웃 무지개네트워크 사업의 일환으로 진행되는 "맛장맛소"는 참가비 전액이 무료이며 8월 31일까지 지원자를 모집한다. (문의☎2061-2500)

자원봉사자와 함께한 장애인 햇빛캠프 개최

8월 27일 양천신문



양천장애인종합복지관 주관 행사

양천장애인종합복지관에서 지난 8월 27일부터 29일까지 양일간 장애를 가지고 있는 아동 및 자원봉사자 50여명이 참여한 햇빛캠프를 개최했다.

현인의 심복리조트에서 진행된 햇빛캠프는 부모와 떨어져 생활하는 동안 자립심을 키우고, 또래와의 다양한 놀이경험을 통해 긍정적인 사회성을 향상시키기 위해 진행되었다.

캠프 첫째 날에는 실내수영장인 '아쿠아피아'에서 파도놀이, 튜브놀이 등 다양한 수업을 펼쳤으며, 저녁에는 대구생명복지관 참가자들과 함께 캠프라이프와 캠프제이 등 새로운 친구들과 어울리는 시간도 가졌다.

둘째 날에는 무더위를 잊기 위해 스포츠 골목음, 불꽃놀이 등을 즐겼고 이 외에도 풍선놀이, 비누만들기 등 신나는 놀이시간을 가졌다.

'햇빛캠프'를 계획한 발달지원팀 이영미 특수교사는 "이번 캠프는 무엇보다도 부모님 곁을 잠시나마 떨어져 부모에 대한 의존을 줄이고 본인 스스로 할 수 있다는 자립심을 키울 수 있도록 준비하였다"며, "스트레스 해소를 위한 다양한 경험을 캠프를 통해 가질 수 있었던 만큼 위고생활 등 공동생활에 대한 적응도 향상될 것"이라고 말했다.

연세한 기자 trytop97@nate.com

양천장애인복지관-장애인고용촉진공단

9월 3일 뉴스in

장애인고용서비스 연계협약 체결

양천장애인종합복지관(관장 정진모)과 한국장애인고용촉진공단 남부지사(지사장 김현우)는 지난 8월29일 서울 남부지역의 장애인 고용을 활성화하기 위한 '장애인 고용서비스 연계협약'을 체결했다.

이번 협약은 각 지역에 거주하는 장애인의 고용문제를 효과적으로 해결하기 위해 복지관과 공단이 '장애인고용촉진 네트워크'를 형성, 취업과 관련된 서비스를 제공하자는 취지로

맺어진다. 이번 협약을 준비한 복지관 직업지원팀 나동준 팀장은 "장애

공필 것 같다"고 말했다.

복지관은 이번 협약을 통해 장애인에게 제공되는 취업의 기회가 증가할 것으로 기대를 모으고 있으며, 양천구 내 중·소기업체의 참여도 확대될 것으로 예상된다. 장애인 고용을 원하는 기업 또는 취업을 희망하는 장애인은 복지관 직업지원팀 (02-2061-2500)으로 문의하면 된다.



인을 대상으로 진행되는 취업정보를 서로 공유하여 보다 원활하고 효율적인 고용서비스가 제

9월 20일 내일신문

장애로 인해 차별받지 않는 교육환경 준비

양천장애인종합복지관에서 운영 중인 장애아통합보육지원센터는 양천구에 소재한 양천어린이집, 다솜어린이집 등 통합보육을 준비하고 있는 기관을 대상으로 '통합보육의 이해와 실행방안'이라는 주제로 교사교육을 실시하였다. 지난 7월 21일~ 9월 6일까지 매주 목요일에 진행된 이번 교사교육은 현재 통합보육을 시행하고 있는 기관을 방문하여 통합보육에 대한 모형과 필요성을 제시하였고, 장애아 통합교육에 대한 이해를 돕기 위한 강의로 진행되었다.

이번 교사교육을 준비한 복지

관 통합보육지원센터 차현정 특수교사는 "일반 어린이집의 경우 장애아통합보육시설로 전환하고자 하여도 장애아에 대한 경험과 이해 부족으로 어려워 한다"며 "이번 교육의 목적은 통합보육에 대한 이해와 실행방법을 전달하는데 있었다"고 밝혔다.

장애아통합보육지원센터는 부족한 장애아의 통합보육 환경을 조성하기 위해 양천장애인종합복지관이 사회복지공동모금회로부터 지원을 받아 지난 2006년 11월부터 운영하고 있으며, 현재 어린이집 9곳과 연계하여 통합보육과 관련된 교수자원을 하고 있다.

양천장애인종합복지관

장애아동 가족지원 워크숍 개최

업무현장에서 사용가능한 이론 및 실제활용기술 제공

양천장애인종합복지관(관장 김주년)은 '장애아동의 가족지원을 위한 워크숍'을 오는 11월 1일부터 3일까지 코어제저런스(영등포구 양평동 소재)에서 개최한다.

이번 워크숍에는 장애인복지관 및 통합어린이집 등에서 장애아동 가족지원을 담당하는 실무자 50여명이 참가할 예정으로 워크숍의 주된 내용으로는 △장애아동 가족지원 이론의 변화 △

가족진단 평가방법 △장애아동에 대한 이해 △발달시기에 따른 부모역할 등 이론에 대한 강제가 진행된다.

또한 이와 함께 △부모로서 나에게 대한 이해 △긍정적 의사소통 방법알기 △갈등해소 방법 △사례발표도 있을 예정이다.

김은선 복지관 사회적응지원팀 팀장은 "장애인가족의 지원을 위한 실제 기술을 익힐 수 있는 기회가 부족한 것이 현실"이

라며 "이를 반영하여 워크숍을 준비한 만큼 워크숍에 참가한 장애인가족의 지원업무 수행이 는 담당자가 보다 집중은 서비스를 개발하여 업무를 수행할 수 있을 것이다"고 밝혔다.

이번 워크숍의 참가를 희망하는 개인 및 단체는 복지관 사회적응지원팀(02-2061-2500) 김은선 팀장)으로 문의하면 된다.

안훈실 기자 ahn09

10월 15일 뉴스in

10월 15일 시사경제신문



양천장애인복지관

퓨전국악과 탭댄스 초청 공연

양천장애인종합복지관(관장 김주넌)은 서울의 대표적 공연예술기관인 세종문화회관 공연팀을 초청하여 9일 복지관 강당에서 퓨전국악 및 탭댄스를 공연했다.

이번 공연은 예술단원들이 '함께해요 나눔예술'이라는 주제로 관객과 함께 호흡하면서 진솔하고 소박한 마

음을 나누었다.

복지관 관계자는 "누구나 문화에 대한 욕구가 있지만 장애인의 경우 장애로 인한 이동의 불편함과 공연장의 편의시설 미비로 인한 어려움을 감수해야 했는데 이번 공연으로 무엇보다 공연예술을 접함으로써 정서순화 및 감성의 효과를 가져올 수 있었다"고 말했다.

10월 22일 서울강서신문

외출기회 적은 장애인 초대 '한택식물원' 나들이 장애인 친목 도모와 자조집단 형성 위한 기회제공

양천장애인종합복지관, 뇌졸중 예방 캠페인 '뇌졸중' 이는 만큼 예방한다



양천구 보건소 공동

매년 기온이 떨어지는 10월 중순 이후에는 뇌졸중 환자가 급격하게 늘어난다. 이처럼 찬바람이 불고 기온이 떨어지는 계절에 특히 조심해야 하는 질병 중 하나가 바로 뇌졸중이다.

양천장애인종합복지관은 이런 뇌졸중의 위험을 알리고 예방법 등을 홍보하기 위해 양천구보건소와 공동으로 '뇌졸중 예방 캠페인'을 오는 11월 1일(목요일), 11월 2일(신정대거리역) 이틀동안 오후 2시부터 5시까지 진행한다.

흔히 중풍이라고 불리는 뇌졸중은 안쪽 머리 또는 감각장애, 언어장애 및 의식저하, 시야장애, 어지럼증 및 보행장애, 심한 두통 등이 갑작스럽

게 나타나는 게 가장 특징적인 증상이며, 단일 질환 사망원인 중 2위를 차지하고 있다.

뇌졸중은 무엇보다 50대 이상에서 가장 빈번한 사망원인으로 나타나고 있으며, 생활환경 및 식습관의 변화로 발병률은 높아지고 그 연령층은 낮아지는 추세이다. 통계청 자료에 의하면 2009년 우리나라 뇌졸중 사망자가 10만명당 113.9명으로 일본이나 미국에 비해 2배 이상 많다.

이번 캠페인은 지하철도를 이용하는 시민 등을 대상으로 실시하여 참가자들에게 뇌졸중 예방 홍보물 제공, 무료 건강검진(혈압·혈당·콜레스테롤 체크) 및 상담, 뇌졸중 자기진단표 적성 등을 통한 위험도를 체크해 볼 수 있는 기회도 제공할 예정이다

장애인종합복지관은 장애인 이동의 불편함 때문 또는 여행의 기회가 적음을 토대하여 오는 10월 한택식물원(경기도 용인)으로 여행을 떠난다. 이 경우 여행지의 편부족과 생활의 어려움 등으로 인한 불편함, 특히 여행을 떠나지 못하게 하는 장애에 대해 장애인 여가문화활동 및 기본적 권리로서 여가, 건강과 취미활동, '농향상을 위해 꼭 필요하다'고 말했다.



장애인 사외복지사는 "이번 여행은 일상생활 중 장애로 인해 느끼는 스트레스를 해소하는 데 도움이 될 것이다"며 "여행

보다 함께 떠나는 장애인들의 진로를 모색할 수 있는 기회가 되어 공익단체 협성을 통해 자조집단을 이룰 수 있을 것이다"고

말했다. 복지관은 올해 상반기에도 보행이 불가능한 중증장애인 34명을 초대하여 남이섬으로 여행을 떠나 좋은 호응을 받았다.

이번 여행의 참가대상은 양천구에 거주하고 있는 장애인으로 총 25명이며, 선착순으로 접수할 예정이다.

다만 참가자의 경우 교통비, 식사 등은 무료로 제공되나 여행 경비 중 식재료 입장료(3,500원)는 개인이 부담해야 한다.

참가를 희망하거나 응급한 점은 복지관 지역복지팀(전화 2651-2500)으로 문의하면 된다.

10월 29일 양천신문

11월 14일 시사경제신문

양천장애인복지관 · 홈에버가 함께하는 행복한 동행
장애인에게 쇼핑기회와 재미 제공해주



▲ 그동안 장애인들이 누리지 못했던 쇼핑의 기회를 제공해주기 위한 지역사회의 행복한 동행이 양천구에서 실현됐다. 장애를 가진 사람의 경우 장애로 인한 불편함과 방문시설의 편의시설 미비로 인한 어려움으로 지인의 도움을 받아야 하는 경우가 많다. 이처럼 장애로 인해 더 이상 불편함을 겪지 않고 삶의 행복 중의 하나인 쇼핑의 즐거움을 만끽할 수 있었던 행사가 진행되어 주목받고 있다. 지난 11월 6일에는 양천구의 대형할인 쇼핑몰인 홈에버(롯데점점 이근석)와 양천장애인종합복지관(관장 김주년)이 함께한 '행복한 동행' 행사가 있었다.

이날 구입한 3만원 상당의 물품은 홈에버에서 무료로 제공하였다. 행사를 준비한 이근석 점장은 "우리는 작은 것을 나누지만 생활이 어려운 이웃에게는 큰 도움이 될 수 있다"며, "앞으로도 홈에버는 이웃과 함께 하고, 무엇보다 몸이 불편한 분들이 오시기에 시설로 인한 불편함이 겪지 않는 쇼핑들이 되겠다"고 말했다.

양천장애인종합복지관은 지금까지 생활이 어렵거나 장애로 인해 식사준비에 어려움을 겪는 가정을 대상으로 밀반찬을 전달하는 서비스를 제공하고 있지만 아직도 밀반찬 지원서비스를 필요로 하는 가정이 많다. 양천구 지역사회의 주민 또는 기업 관심과 지속적인 참여를 기다리고 있다.

11월 19일 서울경제신문

양천장애인복지관, 장애인가정 주거환경 개선
장애인가정 총 22가구 지원 - 21일까지 신청자 접수



장애인에게 장애로 인한 불편함을 최소화 해주는 편의시설은 무엇보다 중요하다. 그러나 경제적 어려움으로

인한 비용부담 때문에 많은 장애인가정이 주택개조를 일두조차 내지 못하는 것이 현실이다. 따라서 일상생활에서 많은 불편함을 겪수하는 것은 물론 위험에도 노출되어 생활하고 있다. 양천장애인종합복지관(관장 김주년)은 장애인들의 주거환경 개선을 돕고 보다 편안한 주거환경으로 밀바꿈해주기 위해 <장애인가정 내 편의시설 지원사업>을 시행한다. 이번 장애인가정 내 편의시설 지원사업은 가구당 100만원 한도로 총 22가구에 이동편의 및 안전을 위한 시설과 일상생활 편의시설을 지원할 예정이다. 먼저 이동편의 및 안전을 위한 지원에는 ▲목욕탕에 두는 낮추기반, 욕실, 거실, 베란다 등, ▲입구 계단 핸드레일 설치, ▲경사로 설치, ▲안전손잡, 장의 설치(욕실, 화장기, 세면대, 방, 거실 등), ▲욕실 바닥 미끄럼방지 타일을 설치해 주는 것 등이다. 또한 일상생활 편의시설 지원에는 ▲욕실 냉기(욕조제거), ▲싱크대 높이 조절 및 교체, ▲수도꼭지 교체 및 위치 조정, ▲세면기 위치 조정, ▲비데설치 지원 등이다. 신청대상은 양천구에 거주하는 장애인으로 ▲지원신청서, ▲주택개조 동의서(세입자의 경우 등)의 서류준비가 필요하다. 자세한 내용 및 신청에 대한 문의는 복지관 (전화 2061-2500)으로 문의하면 된다.

12월 10일 뉴스in

양천장애인종합복지관
장애아동 취학, 학부모 역할은?

'장애아동 초등 진학에 따른 부모교육' 15일 개최

일반학교에 다니는 장애아동의 수는 해를 거듭할수록 증가하지만 장애아동이 잘 적응하고 있는지에 대해 아직도 장애아동을 둔 많은 부모들이 걱정하고 있다. 이처럼 장애아동을 둔 부모들의 진학에 대한 걱정을 덜어주고 다양한 정보제공을 위한 부모교육이 열려 눈길을 끌고 있다. 양천장애인복지관은 '장애아동의 초등학교 진학과 적응을 돕기 위한 부모교육'을 오는 15일 오전 10시부터 12시까지 복지관 지하2층 대강당에서 개최한다. 이번 부모교육은 장애아동의 초등학교 진학과 적응을 돕기 위해 '내 아이 즐겁게 학교보내기'라는 주제로 김순옥 특수교사(성내초등학교)가 나서 강의를 진행한다. 교육내용은 ▲장애아동의 학교 적응을 위해 효과적으로 도울 수 있는 부모의 역할 ▲교사와의 협력 방법 등 교육현장에서의 사례를 중심으로 진행된다. 박상애 복지사는 "장애아동을 둔 부모들은 학교선택의 어려움과 진학 후 발생하는 문제들에 대한 막연한 고민을 하는 경우가 많다"며 "이번 교육에서는 장애아동의 진학에 따른 다양한 학교의 정확한 정보와 학교 내에서 발생할 수 있는 문제점 등 장애아동의 개별 특성에 맞는 적절한 방법을 제시하게 될 것"이라고 말했다. 교육 참가대상은 30여명으로, 취학을 앞둔 장애아동의 부모이면 누구나 참가가 가능하다. 참가신청 및 문의는 복지관 발달지원팀(02-2061-2500) 박성애으로 문의하면 된다.

최윤수 기자 cyse@

12월 3일 양천신문

양천장애인복지관, 한국방송영상산업진흥원 공동 지원 사랑을 나누는 '행복 각두기 나눔 행사'



양천장애인종합복지관이 지난 11월 29일 한국방송영상산업진흥원(이하 진흥원) 사립나눔중아리 회원들과 나눔봉사단 회원 30여명과 복지관 이용자, 직원들이 참여하여 직접 무를 더듬고 양념을 바꾸었으며, 와 열무김치 등의 부식거리를 제공했다는 데 있다.

12월 17일 서울강서신문

양천장애인복지관, 보육환경 조성 큰 성과 사업 성과 보고회 및 사업연계기관 협약서 체결

양천장애인종합복지관 장애아통합보육지원센터(이하 통합보육센터)는 양천구 관내 국공립 보육시설장과 장애아 통합보육센터의 <2007년 사업 성과보고> 및 2008년도 통합보육기관 확대 지원을 위한 <장애아통합보육센터 사업추진기관 협약서> 조인식을 지난 12일에 가졌다.

이날 진행된 1차년도 성과보고에는 2006년 12월 사회복지공동모금회의 지원을 받아 시작된 배경과 국공립보육시설 및 일반보육시설을 이용하는 장애아들과 담당교사를 대상으로 진행된 지원내용을 보고하였다.

이 외에도 성과보고에서는 2006년 12월 양천구의 장애아동 전담교사가 배치된 통합보육시설은 국공립보육시설 1개소, 민간보육시설 2개소였으나 통합보육센터가 운영됨으로 2007년 1월 국공립보육시설 3개소, 민간보육시설 2개소로 확대할 수 있었다는 결과도 설명하였다.



또한 서남부통합보육센터로 운영되고 있는 장애인들이 지체장애학생회에 잘 적응할 수 있도록 컴퓨터 활용에 대한 관심을 유도하고 그 능력을 향상시키기 위해 행사를 개최했다고 기대의도를 밝혔다.

협약서 체결이 보편적인 행사장에서 장애인들은 개개인의 장애 특성으로 인해 정보활용에 어려움을 겪고 있다. 장애인 정보활용에 뒤처져 있는 장애인들의 컴퓨터 활용능력을 향상시키고자 개최했다.

지난해에 이어 올해도 두 번째를 맞는 정보활용대회는 컴퓨터 활용 기초지식을 쌓는 데에 있어 많이 참가, 치열한 경합을 보였다. 이 중 15명이 본선에 진출해 정보검색 테스트를 치렀다.

최종 입상자는 3명으로, 1등은 김용식(남, 29세, 지체장애4급)씨가, 2등은 유상기(남, 49세, 지체장애4급), 3등은 임영미(여, 40세, 지체장애3급)씨가 수상했다. 특히, 1등 수상자 김용식씨는 정

으로 통합보육 프로그램이 수행될 수 있도록 노력하겠다는 평가를 받고 있으며, 이를 바탕으로 내년에는 통합보육 대상아동 수를 올해 대비 200%로 확대할 계획이며, 이를 위해 2008년의 국공립보육시설을 포함한 총 13개소의 시설장과 <장애아통합보육센터 사업추진기관 협약서>를 체결하였다.

인제민 기자 tinyhope97@nate.com

12월 24일 강서양천신문

양천장애인복지관, 정보활용대회 개최 60명 참가 ... 치열한 경쟁 끝에 3명 입상

양천장애인복지관이 장애인 정보활용대회를 개최, 지난 12월 13일 예선, 18일에 본선대회를 치렀다. 이번 대회에는 60명이 참가, 3명의 입상자가 탄생했다.

양천장애인종합복지관 관계자는 "장애인들이 지체장애학생회에 잘 적응할 수 있도록 컴퓨터 활용에 대한 관심을 유도하고 그 능력을 향상시키기 위해 행사를 개최했다"고 기대의도를 밝혔다.

협약서 체결이 보편적인 행사장에서 장애인들은 개개인의 장애 특성으로 인해 정보활용에 어려움을 겪고 있다. 장애인 정보활용에 뒤처져 있는 장애인들의 컴퓨터 활용능력을 향상시키고자 개최했다.

지난해에 이어 올해도 두 번째를 맞는 정보활용대회는 컴퓨터 활용 기초지식을 쌓는 데에 있어 많이 참가, 치열한 경합을 보였다. 이 중 15명이 본선에 진출해 정보검색 테스트를 치렀다.

최종 입상자는 3명으로, 1등은 김용식(남, 29세, 지체장애4급)씨가, 2등은 유상기(남, 49세, 지체장애4급), 3등은 임영미(여, 40세, 지체장애3급)씨가 수상했다. 특히, 1등 수상자 김용식씨는 정

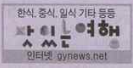


장애인 정보활용대회 참가자가 본선대회 중, 유심히 모니터 화면을 들여다 보고 있다.

보기습 지극중 시험도 준비하고 있는 것으로 전해졌다.

이번 대회를 준비한 복지관 정보고급 교육담당자는 "이번 대회는 정보활용에 대한 학습동기 고취와 IT분야에 대한 흥미를 유발시키는 방향으로 준비했다"며 "장애인들이 인터넷과 컴퓨터 활용에 대한 유용성을 깨닫는 계기가 되었으면 한다"고 전했다.

한편, 양천장애인종합복지관 정보고급교육은 2007년에 6개 과정을 운영했으며 연인원 3천여 명이 교



VIII. 복지관 문화 및 직원 활동

1. 바람직한 복지관 문화 조성을 위한 노력
2. 직원의 학습 및 연구활동

Ⅰ. 바람직한 복지관 문화 조성을 위한 노력

1. 지역사회와 함께하는 복지관 만들기 직원 워크숍

우리 복지관은 장애인복지관의 바람직한 역할에 대한 고민을 계속해 왔습니다. 복지관을 찾아오는 이들을 위한 교육이나 각종 서비스를 제공하는 것과 더불어 지역사회를 변화시키고 장애인이 지역사회의 각종 자원들을 이용할 수 있도록 하기 위해 주력하여 지역사회와 함께하는 복지관을 만들고자 노력하였습니다.

■ 개 요

- 1) 일 시 : 2007년 4월 12일 (목) ~ 4월 14일 (토) / 2박 3일
- 2) 장 소 : 단양 소선암자연휴양림 (충청북도 단양 소재)
- 3) 참 가 자 : 복지관 전 직원 45명
- 4) 연수내용 : 사회복지 브랜드 마케팅의 이해 및 복지관 발전방안 논의
- 5) 강 사 : 양원석 (푸른복지사무소)

■ 워크숍 내용

※ 지역사회와 복지관의 변화를 위한 강연 (사회복지 브랜드 마케팅)과 복지관 사업팀별 사업추진 방향 발표 및 논의

시간 \ 일자	4월 12일 (목)	4월 13일 (금)	4월 14 (토)
08:30~09:00	집결 및 출발	아침식사	아침식사
09:00~10:00		기획홍보 - 광경인	팀별 전체 평가 및 마무리
10:00~11:00		사회적응지원 - 김은선	
11:00~12:00	중식 및 도착	발달지원 - 송영희	
12:00~13:00	정리	중식	중식

시간 \ 일자	4월 12일 (목)	4월 13일 (금)	4월 14 (토)
13:00~14:00	사회복지 브랜드 마케팅 강연 1 (양원석)	휴식	복지관 출발
14:00~15:00		운동기능지원 - 최대근	
15:00~16:00		직업지원 - 나동준	
16:00~17:00		지역복지 - 이세형	
17:00~18:00	석식	기관 철학 논의	
18:00~19:00	휴식	기관 철학 논의	복지관 도착 및 해산
19:00~20:00	사회복지 브랜드	석식	
20:00~21:00	마케팅 강연 2		
21:00~22:00	정리 및 취침	정리 및 취침	-

■ 워크숍 이후 추진사항

- 복지관 5개년 발전방안을 위한 팀별 사업 추진 계획 수립
- 지역사회 내 교육기관과 다양한 생활지원 시설이 장애인을 지원할 수 있는 역량을 개발할 수 있도록 주력 (장애아통합보육지원센터 운영, 지역 내 초등학교 장애통합교육 지원 등)
- 양천구장애인의 생활안정을 위한 사회복지 및 장애인복지 관련 기관간의 네트워크 활성화 (양천구보건,복지 실무자 모임 확대)

2. 사회복지기관 윤리경영을 위한 윤리 강령 제작 및 결의대회

한국사회복지협의회의 지원을 받아 사회복지기관 윤리경영에 대한 이해와 사회복지 윤리의식 함양을 위한 직원교육을 연중 실시하였습니다. 더불어 구체적인 실천을 위한 세부 강령을 만들어 전직원이 공유하고 함께할 수 있도록 다짐대회를 실시하였습니다.

■ 개 요

- 1) 일 시 : 2007년 11월 16일 (금) ~ 11월 17일 (토) 1박 2일
- 2) 장 소 : 서초휴양소 (충남 태안군 안면읍)
- 3) 참 가 자 : 복지관 전 직원 47명
- 4) 연수내용 : 양천장애인종합복지관 윤리강령 선포 및 결의대회

■ 윤리강령 내용

- 양천장애인종합복지관 윤리강령 -

양천장애인종합복지관은 장애를 가진 사람들의 자립능력을 향상시키고 생활하면서 겪게 되는 사회적·물리적 환경을 개선하여 자신의 선택과 결정으로 삶을 영위하도록 지원하여 더불어 살아가는 아름다운 세상을 만들기 위해 설립되었다.

이에 대한 구체적 실현을 위하여 복지관의 모든 직원은 보다 높은 윤리의식을 기반으로 장애인복지서비스를 실천한다

이용자와 그 가족, 자원봉사자, 후원자, 지역사회 등 복지관과 관련된 모든 주체에게 최상의 서비스 제공하고 고객감동을 위한 정직하고 올바른 태도를 유지한다.

또한 서비스에 대한 투철한 책임감을 함양하여 우리 복지관이 지역사회에서 신뢰받는 기관으로 성장할 수 있도록 다음과 같이 윤리강령을 다짐한다.

I. 근무 윤리

- ① 양천장애인종합복지관 직원이라는 자긍심을 가지고 윤리의식의 함양과 자기개발을 통하여 자신과 복지관의 성장에 밑거름이 되도록 최선을 다한다.
- ② 전문가로 성장할 수 있도록 변화와 혁신을 주도하고 새로운 서비스 개발을 위해 노력한다.
- ③ 높은 도덕성을 바탕으로 정직하고 투명하게 업무를 수행한다.
- ④ 개인의 이익 추구가 아닌 기관의 사명과 목적에 부합한 바른행동을 원칙으로 한다.
- ⑤ 함께 근무하는 관리자와 동료의 상호 존중과 신뢰를 바탕으로 모든 근무를 수행한다.
- ⑥ 지역사회에서 신뢰받는 기관으로 인정받기 위하여 개인의 품위 유지와 자질함양에 주력한다.

II. 이용자에 대한 윤리

- ① 사회적 약자 및 소외계층에 대한 보호와 지원을 최우선으로 한다.
- ② 종교, 신념, 인종, 성, 장애에 대한 차별대우를 하지 않는다.
- ③ 친절한 태도로 이용자의 자기결정권을 존중하고 인격을 존중한다.
- ④ 이용자의 개별 욕구에 기반한 서비스 계획과 양질의 서비스 실천을 위해 최선을 다한다.
- ⑤ 상담 및 이용자에 대한 모든 인적자료와 정보 등에 있어 철저히 비밀을 원칙으로 하여 개인의 사생활에 침해가 되지 않도록 보호한다.
- ⑥ 이용자에게 어떠한 청탁이나 금전, 금품을 받지 않는다.

III. 자원봉사자, 후원자에 대한 윤리

- ① 자원봉사활동 및 후원활동에 대한 적극적인 안내를 통해 스스로 결정하도록

록 한다.

- ② 자원봉사자 및 후원자의 의견을 존중하고 최대한 반영한다
- ③ 자원봉사활동에 대한 교육으로 봉사활동의 동기부여와 의미를 확고히 한다
- ④ 후원자의 후원의도에 맞는 후원금 사용과 사용 내역에 대한 투명한 처리를 수행한다.
- ⑤ 후원내역에 대한 정기적이고 정확한 고지를 수행한다

IV. 지역사회에 대한 윤리

- ① 지역사회의 변화와 사회적 요구에 보다 적극적으로 대응한다.
- ② 지역주민의 의견수렴 창구를 마련하여 주민의 소리를 듣고 정책결정에 반영한다.
- ③ 지역주민 스스로 참여할 수 있는 다양한 캠페인 및 지역 활동을 통해 지역 문제에 더욱 적극적으로 대처 한다.
- ④ 상업적 목적 및 종교, 정치적 목적에 의한 모든 활동에 대해 중립을 유지하며, 차별하지 않는다.
- ⑤ 지역 내 다양한 기관과의 관계에 있어 상호신뢰와 협력관계 구축으로 건전한 동반자적 관계를 정립하고 발전시켜 나간다.

II. 직원의 학습 및 연구 활동

1. 사례연구

1) 추진 개요

- ① 참가자 : 복지관 직원 19명
- ② 기 간 : 2007년 1월 ~ 11월
- ③ 사례연구의 분야
 - 개인 또는 집단 사례에 대한 서비스 실시 과정 및 내용 연구
 - 담당하고 있는 사업에 대한 제안 및 정립
- ④ 내 용
 - 사례연구에 대한 직원교육 실시
 - 외부 자문을 통한 지속적인 소규모 스터디 실시
 - 개별 사례연구 결과 전직원 발표
 - 참가자 연구비 지급 및 우수사례 시상

2) 추진과정

일정	추진내용	세부내용
2월 15일	직원교육 - 사례연구의 이해	전년도 연구과정 평가 및 보완사항 사례연구 방법의 이해 - 강사 : 강희설 (성공회대 연구원)
2월 16일	개별 사례연구 계획서 제출	구체적인 연구 주제 및 계획 수립
3월 ~ 8월	사례연구 스터디 모임	월 1회 사례연구 스터디 및 자문 - 강희설 연구원
8월 17일	1차 사례연구 제출	개별 사례연구물 1차 제출
9월 14일	2차 사례연구 제출	개별 사례연구물 제출

9월 17일 ~ 9월28일	1차 원고 심사 및 자문	1차 심사 및 자문 - 김경환 사무국장, 강희설 연구원
10월 8일	최종 연구물 제출	최종 사례연구물 제출 및 우수사례 10여편 선정
10월 9일 ~ 12일	2차 심사	외부 심사 의뢰 및 순위별 연구물 선정 - 김용득 교수, 조윤경 교수
10월 10일 ~11월 7일 (3회)	1차 심사 후 선정된 사례연구 발표	10여편 연구물 발표
11월 7일	우수 사례 시상	우수작 시상 최우수작1편, 우수작 2편, 장려 3편
11월 14일	제2호 사례연구집 발행	2007년 장애인복지서비스 사례연구집

3) 사례 심사

(1) 심사 의뢰 및 방법

구 분	일 정	심사자	내 용
1차 심사	8월 28일 ~ 9월 8일	김경환 사무국장 <양천장애인종합복지관> 강희설 연구원 <성공회대학교 사회복지연구소>	총 27개 원고 중 11개의 원고를 심사하여 외부 심사자에게 의뢰
2차 심사	9월 11일 ~ 9월 20일	김용득 교수 <성공회대학교 사회복지학과> 조윤경 교수 <광운대학교 통합보육과>	2인의 심사자에게 의뢰하여 우수 사례 선정

(2) 심사 기준

① 연구 내용을 5가지 평가 항목에 따라 구분하여 심사하고 항목별 점수를 취합하여 총점 100점을 기준으로 점수를 산출한다.

② 1차 심사와 2차 심사의 심사결과를 취합하여 총점 산출.

③ 평가 항목

- 연구목적의 타당성
- 연구방법의 적절성
- 분석의 적절성 (논리적 일관성)
- 연구의 독창성
- 연구결과의 활용성 (현장 및 이론)

(3) 2007년 사례연구 심사 결과표 (예시)

- 연구제목 : 장애인복지관에서 실천가능한 협력적 언어활동방안 모색

구 분	점 수(×4)	심 사 평
연구목적의 타당성	1 2 3 4 <u>5</u>	<ul style="list-style-type: none"> 연구의 필요성과 목적이 매우 타당하고, 현황에 대한 문제제기가 매우 설득력 있음.
연구방법의 적절성	1 2 3 <u>4</u> 5	<ul style="list-style-type: none"> 연구방법에서 대상을 아동으로 서술했는데, 본 연구의 연구대상은 (주제가 협력적 언어활동방안이기 때문에 협력적 언어활동을 하는 주체들이 연구대상)아동을 중심으로 한 복지관의 언어활동 담당자, 아동의 부모, 교육기관의 담당교사가 될 것이라고 봄.
분석의 적절성 (논리적 일관성)	1 2 <u>3</u> 4 5	<ul style="list-style-type: none"> 표3의 분석들은 빈칸을 메워야 함.
연구의 독창성	1 2 3 <u>4</u> 5	<ul style="list-style-type: none"> 예를 들어 교육기관에 대한 분석은 일반어린이집, 통합어린이집, 초등학교로 한다는 것을 기입하고, 교육환경에서는 담임교사의 유무, 교육진행 여부로 한다는 식으로 설명해야 함. 그에 다른 연구결과가 표4가 되는 것임. 표4는 좋습니다. 그리고 연구결과에 대한 서술도 논리적 일관성을 가질 뿐만 아니라 매우 좋습니다.
연구결과의 활용성 (현장 및 이론)	1 2 3 4 <u>5</u>	<ul style="list-style-type: none"> 충분한 활용성이 있을 것임.
총점 (총평)	84 점 / 100점	<ul style="list-style-type: none"> '협력적 관계'라는 분석이 까다로운 주제를 다루면서 나름의 분석틀을 창의적으로 제시하고 일관성 있게 논리를 전개함이 돋보이는 연구임. 임상분야가 아닌 복지관 사업을 연구논문으로 분석하는데, 사회복지사들이 많은 어려움을 겪고 있는데, 본 논문이 좋은 사례가 될 수 있을 것이라고 생각함.

4) 사례 발표

① 목적 : 사례연구 참가자 전원이 해당 사례를 발표함으로써 타팀 및 타직원과의 업무교류와 상호 이해의 폭을 넓힘

② 추진 내용

- 일 정 : 2007년 11월 17일 (수) ~ 11월 28일 (수), 17:00~19:00
- 장 소 : 강당 (양천장애인종합복지관)

5) 사례연구 목록

번호	제출자	연구 주제
1	이용희 백진주	수증재활운동이 남자 뇌졸중 편마비 환자의 최대보행속도 및 보행 지구력에 미치는 영향
2	백부영	장애인복지관에서 실천 가능한 협력적 언어활동 방안 모색
3	박수경	미술치료가 초등학교 2학년 아동의 자아존중감 및 정서지능 향상에 미치는 효과
4	정미선	뇌성마비 아동과 정신지체아동의 소동작 발달이 언어발달에 미치는 영향
5	이강조	관보(이미지)에 대한 탐색적 연구
6	김은선	우리 복지관 가족 지원 사업의 연구
7	유외행	장애인 다문화 가정의 결혼 만족도에 관한 연구
8	김미희	직업을 통한 심리적 변화 연구: 취업한 정신지체인 및 그 가족을 중심으로
9	변정엽	장애인복지관에서의 직업평가 방향성 제고
10	오경옥	양천장애인종합복지관 홈페이지 개선방안 연구

번호	제출자	연구 주제
11	김란 이선일	그룹운동(성인운동실)이 일상생활동작에 미치는 영향
12	나동준	효율적인 직업적응훈련을 통한 장애인 직업재활의 방향성 제고
13	유기용	지역사회 네트워크를 통한 이용자 욕구맞춤형 서비스 전달체계 구성
14	장지성	활동보조서비스가 중증장애인의 생활만족도에 미치는 영향
15	곽경인	장애인복지관 윤리경영제도 도입 연구
16	이세형	재가장애인 욕구분석을 통한 복지관의 역할 - 프로그램 개발을 위한 준비과정
17	안보현	장애인복지관의 이용자 참여방안 개발 - 우리복지관의 실천 사례를 중심으로 -
18	서숙현	이용자 참여를 통한 조기교육 프로그램 계획
19	송영희	장애아동통합보육지원센터 운영 사례

2. 직원교육

1) 관내교육

- 일 시 : 월 2회 (수요일 17:00~19:00)
- 장 소 : 강당
- 대 상 : 복지관 전직원 (총무팀은 교육내용에 따라 참석여부 결정)
- 진행방법 : 외부 강사 초빙교육 및 자체교육
- 내 용
 - 사회복지·장애인복지의 기본 의식과 태도
 - 장애인복지서비스 종사자로서의 지식과 기술습득을 위한 내용
 - 조직 내 관계개선과 통합을 위한 조직개발과정
 - 신입직원 교육 (신입직원의 복지관 사업 이해 및 업무이해 증진 교육)

2) 관외교육

- 대 상 : 복지관 전직원
- 내용/방법
 - 세미나, 워크숍, 보고회, 견학 등 타기관에서 실시되는 영역별 전문 교육 참여
 - 감마영성 트레이너 양성 교육 참가
- 시기 : 연중
- 연수비용
 - 직원이 1년 간 사용 가능한 연수비는 250,000원 (교육비, 교통비, 식대 포함)
- 연수기간 · 1년에 사용할 수 있는 연수 기간은 8일, 팀장 이상은 10일

IX. 에피소드

또 하나의 헬렌켈러를 위하여



오 장 곤

지난 3월, 여덟 살 헬렌 켈러가 앤 설리번과 찍은 사진이 120년 만에 공개된 적이 있다. 헬렌 켈러는 1880년 미국에서 태어나 19개월 되던 때에 열병을 앓은 후 시각 청각 언어장애를 갖게 되었고, 일곱 살 때부터 설리번에게 교육을 받은 후 1900년 하버드대 래드클리프 칼리지에 입학해 최초로 대학 교육을 받은 장애인이 됐다고 한다. 또한 장애를 극복한 최초의 교육자이기도 하다.

2008년 현재, 나는 지적 장애를 가진 한 아이를 키우고 있다. 128년 전의 미국에서의 장애인에 대한 인식과 현재의 우리 한국의 그것은 비교를 할 수 있을까?

장애인을 보는 시각이 점차 나아지고는 있지만 130여 년 전의 미국과 비교해서 절망하고 싶지는 않다.

그리고 무엇보다도 나는 내 아이를 사랑하고 나에게서는 누구와도 바꿀 수 없는 소중한 존재이기도 하다.

내 아이를 하나의 인격 개체로 키우기 위한 과정 가운데 양천장애인복지관이 있다.

작년에 우리 아이는 양천장애인복지관의 청소년 어울림 프로그램을 이용했다. 일주일에 두 번, 연극치료와 특수체육 프로그램이 그것이다.

연극 프로그램은 이전에 교육을 받았던 음악치료, 미술치료와는 차원이 다른 프로그램이다. 음악치료는 음악이라는 매체를 통해서, 미술치료는 미술이라는 매체를 통해서 이루어지는 단독 프로그램이다. 이와 달리, 연극은 함께 하는 사람들 사이의 관계가 중요함을 느끼게 하는 인간적인 프로그램이라고 나는 생각한다. 연극이라는 가상 현실 속에서 주어진 역할의 감정 이입이나 다른 사람과의 관계 정립이 이루어짐으로써 사회성을 획득하는 것이다.

우리 아이는 연극을 통해서 친구들에게서 받은 마음의 상처를 치유할 수 있었고, 삶의 활력을 느끼고 있었다. 일단 연극을 같이 하는 친구들과의 교류는 아이의 마음을

밝게 해 주었고, 연극 속에서의 역할은 전체 속에서의 '나'와 '너'를 볼 수 있는 눈을 뜨게 만들었다.

마지막의 연극 발표 무대는 아이에게 성취감과 함께 또 다른 자신감을 주었다. 많은 연습을 했지만 무대에서의 아이의 모습은 나를 매우 긴장하게 했다. 그러나 연극이 끝난 후 그 긴장감은 기쁨으로 바뀌고, 나는 아이에 대한 새로운 희망을 가질 수 있었다. 감사했다.

특수체육도 많은 도움을 받은 프로그램이다. 평소 건강을 위해 태권도를 시키고 있지만, 균형 있는 신체 성장을 위한 체육 프로그램으로 아이의 신체와 정신이 함께 성장한다는 생각을 하고 있다.

나는 개인적으로 아이의 온전한 성장을 위해 죽을 힘을 다해 노력을 하고 있다. 이러한 노력은 아쉽게도 단편적인 것으로 끝나는 경우가 많다. 그러나 양천장애인복지관에서 이용한 프로그램들은 종합적이고 완성적이다. 지역의 기관들이 장애인의 복지를 수요자 관점에서 헤아려준다는 것은 다행이라 본다.

마지막으로 서울대학교의 스티븐 호킹, 이상목 교수의 이야기로 마무리하고자 한다. 우리 정상인들은 장애인들에 관심을 갖지 않는다. 이상목 교수가 목 아래 전신마비라는 장애인이 되었을 때 우리는 관심이 없었다. 그러나 그는 특유의 긍정적인 성격 덕분에 좌절하기보다는 살아가는 법을 하나씩 터득했다. 그가 스스로 스티븐 호킹이 되어 교수 자리에 섰을 때에야 정상인들은 관심을 가질 뿐이다.

이제 생각의 줄기를 바꿔야 할 때이다. 그리고 그 정점에 양천장애인복지관이 있어 주기를 장애인의 가족으로서 바라는 마음이다.

성인장애인 대상 동그라미 미술치료를 마치며

미술치료사 서 은 미



우리가 사는 세상에는 나를 포함하여 누구라고 할 것 없이 상처를 안고 있으며, 세상을 변화시키는 일만큼 치유 받는 일도 중요하다.

한 개인의 인격적 성숙과 심리적 상처를 치유하고, 주위 사람들과 조화롭게 살아가며 내면세계와의 관계를 합일화하여, 본래적인 자기로 살아가는 삶의 여정으로 이어지는 미술치

료를 소개 하고자 한다.

미술치료는 미술작업을 통하여 정서적 갈등과 심리적인 증상을 완화시킴으로서 한 개인의 원만하고 창조적인 삶을 살아갈 수 있도록 도와주는 심리치료를 말한다. 미술활동이 심리치료가 가능한 것은 미술을 통한 창작이 우리의 내면인 정신세계를 우리의 외면이라고 할 수 있는 현실 속에서 작품이라는 구체적인 모습으로 자유로운 표현을 하게 하는 것이다. 창작을 통한 내면세계의 외면화과정 속에서 개인의 갈등을 심리상태나 정서 상태를 파악하고 갈등 관계에 있는 요소를 창작을 통해 완화시키지만, 조화롭게 해결하도록 도와줌으로서 개인의 심리적 갈등을 완화시킴으로 병리적인 정신구조를 재편성 하는 것을 말한다.

이번에 내가 만난 중도장애인의 배우자들은 유사한 경험을 가진 구성원들로 고난의 시간과 일상의 삶에서 심리적인 압박과 ,스트레스를 표출할 기회가 필요 했고, 그 문제점들을 해결 할 수 있는 자아의 힘을 기르는데 의미를 두었다

이들은 대부분 오랜 세월 드러내지 못한 자신의 모습에 익숙해져서 자신을 통제 하고,이끌어 갈 수 있는 이성적 능력이 강한 분들이었다.

그러나 억눌린 자아상에 대한 부정적인 모습과 지나친 자기 방어력이 보여 졌고,

각자가 생각하는 자신은 어떤 모습인지 발견하고 싶어 했으며, 긍정적인 자신의 힘을 기르고 싶어 했다.

이른 시간에 힘든 환경 속에도 이들은 자신만을 위한 공간이 주어짐에도 안정감을 느낄 수 있었고, 자신만을 위한 초대에 미술이란 중간 매체를 통해 많은 표현을 했다.

지금 ,현재의 나를 떠나 과거로의 여행 .다시 현실로 수용 하고, 꿈과 희망을 가질 수 있는 미래의 영역을- 비언적인 기법으로, 미술이란 중간 영역을 사용하며, 여행 할 수 있는 작업들로 이뤄졌으며, 끊임없이 이제는 나를 찾고 싶어 함이 강하게 보인 집단이었다.

초기에는 개인적인 심상을 보고, 해결에 대한 제시를 경험 했다면, 후기 작업은 구성원간의 상호작용과 신뢰를 바탕으로 한 관계형성으로 활동을 했으며, 서로를 보호하고, 지지하며, ‘나 ’ 혼자가 아닌 ‘우리’ 라는 걸 집단화를 통해 보여주고 통합하며 마무리를 했다.

이 모든 것을 가능케 해 준 양천장애인 복지관과 담당 선생님께 감사의 말씀을 전하고 싶다

사람들은 쉽게들 내 삶을 온통 뒤집어 놓았던 과거의 상처는 잊으려고만 한다.

그러나 나는 미술치료를 통해서 그들이 어둠의 실체를 본인 스스로가 찾고, 그 발견된 어둠과 고요히 이별 할 수 있는 시간이 필요하다고 생각 한다

우리가 상처에 대한 흔적을 충분히 의식 한다는 것은 삶을 새롭게 해석 한다는 것이고, 자아가 그만큼 튼튼할 때 흉터조차도 무늬로 남길 수 있다 는 것을 이분들을 만나 알게 된 좋은 시간들이었다.

끝으로 치료사로서 이분들이 이번의 경험으로 ,자신을 신뢰하는 배를 이미 띄웠고 ,우리는 그 희망의 배로 안전하게 항구에 도달하는 방법을 찾아 떠나길 바라는 간절한 마음을 전하고 싶다.



<공동작품 : 우리함께>

화장실에는 어떤 일들이???



직업지원팀장 나 동 준

우리복지관 3층 화장실은 손님들이 계속 쉴새 없이 오고 가고 한다. 직원들과 간혹 이용하시는 이용자분들과 직업적응훈련생분들이 주로 사용하는 공간인 것이다.

쉬는 시간과 점심시간 외에도 급할 때면 어김없이 찾는 이곳은 어쩌면 편안함이 있는 곳일 수도 있겠다.

화장실에서는 양치질과 급한 용무와 옷매무새나 머리모양 등을 다시한번 매만져보는 등의 일들이 이루어진다.

점심시간이되면 식사후의 양치질은 기본. 때론 이 기본마저 안하는 훈련생들도 있지만...양치질을 하는 모양을 보면 다양하게 이루어진다. 치약을 칫솔에 묻혀 입안에 넣은 후에 한번 휘리릭 돌면 그대로 끝나는 훈련생, 입안에 넣은 후 거울을 보면서 온갖 표정연습을 하는 훈련생은 아마도 연기학원에 보내야할 듯하다. 정성껏 치아를 골고루 닦는 훈련생도 있다.

칫솔질을 하기보다는 물장난이 좋아서 있는 훈련생도 있고 이런저런 모양으로 치아는 닦고 있다. 화장실 공간에 한번에 몰리면 줄을 서서 기다리는데 이 기다리는 시간에 서로들 무엇인가 얘기를 한다. 그러다가 선생님들이 들어오면 얘기가 중단되는 것은 무엇인가가 작전모의(?)를 진행하던 중인가보다^^* 프로그램실 안에서는 하지 못하는 얘기들을 화장실에서는 친구들에 대한 험담부터 고민들도 터놓고 얘기하는 듯하다.

화장실을 사용하는 것을 보면 소변기에서의 사용하는 것이나 대변기사용후의 처리, 그리고나서 손을 씻는 유무 등 기초영역에서의 활동사항이 파악되고 있다. 손씻기, 양치질, 세안, 급한 용무의 해결 등 내 마음에 들게 하는 훈련생이 몇 되지 않지만 가르쳐준대로 열심히 하는 모습과 이 눈에 들어올 때면 기특한 훈련생이라는 생각과 함께

어깨를 한번 툭 쳐준다. 그러면서 엄지손가락을 펴서 보인다. 그런 선생님의 제스처에 우리 훈련생은 같이 엄지손가락을 쳐들곤 한다. 말보다는 하나의 제스처가 훈련생들의 마음을 움직여 가고 있는 것이다.

넌 정말 최고여~~



또 놀라와도 되요?



발달지원팀 박 성 애

초등통합지원(별하반) 프로그램을 이용하고 있는 아동들은 지적장애와 자폐성 발달 장애 아동으로 8명과 함께 다양한 사회성 프로그램을 이용하고 있다.

우리 별하반 친구들은 일반 초등학교에 다니고 있으며, 우리 아동들의 특별한 개성을 바라보는 시선들이 곱지 않고 쉽게 다가가지 않으려 한다.

별하반에서 친구초대하기 프로그램이 있는데, 일반학급에 속해 있는 또래 비장애 친구들을 초대하여 복지관에서 즐거운 놀이경험으로 우리 친구들의 개성을 이해하고, 우정을 형성 하도록 하는 프로그램이다.

우리 별하반 친구들은 친구초대하기 행사를 제일로 좋아하는데, 초대하기 행사를 앞두고 있으면, 별하반 교사에게 다가와 “선생님, 나 민철이랑, 은정이 초대할꺼예요!”라며 틈만 나면 교사에게 사랑을 하곤 한다. 우리 아이들이 학교친구들에게 복지관에서 무엇을 하는지 자랑하고 싶어하고, 학교 친구들을 소개하고 싶어서이다.

소풍가는날 처럼 설레이는 마음으로 애타게 기다리는 친구들을 바라보면 좀 더 다양한 놀이활동을 많이 만들어 주어야 겠다는 사명감이 들곤 한다.

하지만 별하반 아이들과 달리 어머님들의 반응은 달랐다. 요즘 학교친구들이 학원에 다녀 자유로운 시간이 없기에 어떻게 하면 친구들을 데리고 올까 하는 막중한 과제 이기에 어머님들은 친구초대행사를 부담스러워 하셨다.

드디어 친구초대하기 행사날! 활동 시간이 다가오자 친구들의 발자국 소리가 ‘후다다닥 쿵쾅’ 소리가 멀리서부터 가까이 올수록 소리가 점점 커지게 느껴지고 그럴수록 준비하는 나의 마음도 점점 떨리기 했다. “혹시 많이 안오면 어떡하지?” 하는 불안감도 잠깐 우리 친구들이 세명에서 다섯명씩 데리고 오는것이 아닌가? 어느덧 별하반 교실에는 많은 아이들로 가득차 있었고, 복지관에 있는 별하반 프로그램실을 둘러보며 학교 친구들은 너무 신기해 하고 별하반 친구들을 부러워 하기까지 했다. 그러면 우리 별하반 친구들은 사랑을 하며 이것저것 구경도 시켜주었다.

내가 준비한 비장의 카드 지하 강당에 있는 아주 큰 에어바운스(일명 대형튜브)를 보여주자 아이들은 우와! 탄성을 지르며 마음껏 뛰어놀기 시작했다.

그곳에서 별하반 친구들과 학교 친구들이 구분하기 어려울정도 너무나도 자연스럽게 놀이를 즐기고 있었다.

두 번째 활동에는 5명씩 조를 나누어 케익만들기 도전~! 한조에 케익 하나여서 서로 협동해서 만들어야 했고, 아이들은 서로 욕심을 내지 않고 교사가 알려주지 않아도 스스로 순서를 정하고 우리 별하반 친구들이 조금 느리게 행동에도 “할수있어! 우와 잘한다” 응원을 해주기도 하였다.

아이들이 놀이하면서 스스로 이해 하는법을 알게 되었고, 누가 얘기하지 않아도 먼저 다가가 친구들에게 손을 잡아주는 모습들을 발견할 때 정말 짠한 기분이 든다.

별하반 친구들도 마찬가지로 평소에는 친구들과 어울리지 않고 혼자놀이를 좋아했던 아이가 어느새 친구들 사이에서 환한 미소를 짓으며 함께 있는것이 마냥 즐거워 하는 모습에서 아무리 선생님이 다가가 놀이를 유도하고 노력해도 마음을 움직이지 않던 친구가 또래 친구들 사이에서 이렇게 함께 하는 놀이를 즐길수 있다니... 오묘한 기분이 들었다.

역시 우리 친구들은 학교에서 친구들과 어울리는 모습이 당연한것이고 자연스러운 것이라는것을... 어느덧 친구초대하기 행사가 끝나갈 무렵 마무리 인사할때 초대된 친구들은 교사에게 “선생님 이거 언제 또 해요? 또 놀러와도 돼요?” 하며 아쉬운 마음으로 집으로 돌아갔다.

난 행사가 잘 마칠 수 있었다는 뿌듯함 보다 우리 아이들이 이렇게 좋아하는데 하며 책임감이 무거워져만 갔다.

별하반 친구들~! 친구초대하기에서만 너의 매력을 보여주지 말고 학교에서도 매력을 많이 보여주길 바래!! 별하반 친구들 파이팅~!!

사랑하기.....



운동기능지원팀 | 김 란

모든 아이들이 그렇듯이 우리 아이들도 새로운 공간이 낯설고 두려운 건 당연하겠지요. 그래서인지 첫 만남에 엄마 품에서 떨어져 치료사에게 오기가 참 힘든 아이들이 간혹 있습니다.

요 녀석도 그랬습니다. 엄마 품에서 본 아이의 표정은 우유CF에 나오는 아이처럼 너무나 밝고 환한 미소를 띠고 있는 ○○이~ 헌데 엄마 품에서 내려오는 순간 그 환하던 미소는 사라지고 폭력성을 지닌 떼쟁이가 되어버렸습니다. 건네주는 장난감마다 집어 던지고 울고, 엄하게 다스리며 치료접근 해보려하면 얼굴을 때리고 할퀴고 하는 것이 아이가 저를 밀어내려고 하고 있었습니다.

치료 시간 내내 화가 잔뜩 나 있는 표정으로 그 어떤 것도 거부했습니다. 저는 아이와 관계형성을 하기 위해 책도 읽어주고, 공 놀이도 하고, 치료실이 아닌 곳으로 나가도 보고 다양한 접근으로 다가가 보았습니다. 그러나 쉽게 마음을 열어주지 않았고 저 또한 아이와의 치료시간이 점점 힘들게 느껴졌습니다. 아이의 치료시간이 첫 시간이여서 아침 출근길 지하철 안에서 하루 일과를 생각 할 때면 꼭 생각이 났습니다. ‘아~ 오늘은 ○○이랑 친해지고 싶은데..’ 한두달이 지나도 관계형성이 너무 힘들었던 저는 그렇게 고민하다가 출근길 지하철에서 한두정거장을 지나쳐 지각한 적도 있었습니다.

그렇게 시간이 지나 시간이 약이라고 차츰차츰 아이가 저에게 다가오는 걸 느낄 수 있었습니다. 그러더니 저도 모르게 정말 180도 변해버린 아이와 함께 있었습니다. 아이는 언제 그랬냐는 듯이 너무나 순하고 사랑스런 표정으로 저와 함께 했습니다. 이제야 아이가 저에게 마음을 다 열어구나 생각했습니다. 아이와 관계형성을 이루고 단기간에 아동의 운동기능적인 부분도 많이 좋아져 그 기쁨은 더했었지요.

그러던 어느날 ○○이가 본관 작업치료실에서 운동하는 모습을 보게 되었습니다. 작업치료는 물리치료보다 1년 먼저 시작했고 작업선생님도 남자여서인지 선생님과 아이는 훨씬 친해 보였습니다. 그래서 살짝 테스트를 해보기 위해 치료시간이 끝날때쯤

들어가 보았습니다. 아니 근데 요놈이 저를 모르는 척 낯설어 하는 것입니다. 그 배신감은... 그동안 얼마나 애써왔는데..

나중에 생각해 보니 아이는 아직 치료실 외에서의 제가 낯설기도 하고 치료의 특성상 물리치료보다는 작업치료시간이 아이에게는 더 좋았었기에 그 시간의 저의 등장으로 자신의 시간을 빼길까봐 그런거 같습니다.

누구나 새로운 환경이나 상황을 적응하는 정도에 차이가 있습니다. 우리 아이들은 쉽게 상처 받을 수 있는 만큼 마음 열기가 쉽지가 않습니다. 그러기에 기다려 줘야 합니다. 사랑하는 사람이 생기면 그 사람의 마음을 얻기 위해 노력하듯이 우리의 아이들도 시간을 갖고 기다려주고 조금씩 다가야 합니다. 장애인은 신체의 일부에 장애가 있거나 정신적으로 결함이 있어서 일상생활이나 사회생활에 제약을 받는 사람의 의미도 있지만 오래동안 사랑해 주어야 하는 사람(長愛人)란 의미도 갖고 있으니깐요.

“카만 있어봐잉! 혼자 놀면 안될까?”



운동기능지원팀 | 백진주

울렁거리는 물살과 뽕뽕 부력을 이겨내며 물속에서 걷기란 쉽지 않은 일이다. 더욱이 장애를 입고 무릎넘어 물이 차있는 곳에는 들어가 보지도 않으셨던 분들이 허리 넘어 깊은 물에 들어가 중심을 잡고 걷기란 넓은 공원에서 네잎클로버를 찾는 것만큼이나 어려운 일이다.

처음 수중운동실을 이용하는 분들은 대부분이 이렇듯 두려움에 사로잡히신다. 물론 얼마 가지 않아 두려움이 사라지기 마련이지만...

그러던 어느날 유난히 겁이 많으신 어머니가 새로운 이용자로 들어오셨다.

양 미간에는 내천자를 진하게 그리시고 눈빛은 빠르게 떨리며 나를 잡은 손은 어찌나 짝 힘을 주셨는지 손목에 멍이 다 들 정도였다.

“어머니! 많이 무서우세요?” 나의 물음에 어머니는 얼굴한번 쳐다보지 않으시고

“카만있어봐잉~, 카만있어봐잉~” 이렇게 구수한 사투리로 무척이나 빠르게 말씀하셨다.

“어머니! 살짝 걸어볼까요”

“카만있어봐잉~, 카만있어봐잉~”

“어머니! 앉았다가 일어났다가 해볼까요”

“카만있어봐잉~, 카만있어봐잉~”

그렇게 한달 두달쯤 적응기간이 무척이나 오래 걸렸다. 카만이만 있으면 도대체 운동은 언제까지 슬슬 조바심이 나기 시작했다. 이대로는 안되겠다 싶어 넘어지더라도 물을 먹지 않는다는걸 가르쳐 드리기 위해 호흡훈련을 시작했다.

“음~~~파!!! 커!! 콜록콜록”

어머님은 물속에 들어가서 꼭 코로 물을 들이켜 매운맛을 보시곤 했다. 빨대로 물 불기 종이 밀어내기 탁구공 밀기 등등 갖가지 방법들을 다 동원해 호흡훈련을 한 결과 꽤나 많이 물과 친해 지셨다.

그 뒤 나를 잡은 그 손의 힘은 별반 차이가 없었지만 카만있어봐는 더 이상 들을 수 없었다. 그렇게 몇 달이 흘러가고 이제는 손도 잡지 않고 혼자서 잘 걸으시는 대단한 발전을 이루었다.

그러던 어느날 치료시간에 늦어 허겁지겁 내려간 나에게 어머님이 한마디 하셨다.

“ 백선생, 오늘 하루만 그냥 나 혼자 하면 안될까? 물속에서 좀 놀고 싶네...”

순간 가슴이 싸해졌다. 그렇게 두려워 했던 물속이 이제는 가장 편한 어머님만의 놀이터가 되었다니... 그렇게 두려움을 이겨낸 어머님 덕에 한시간 편안한 휴식을 취했다.

살아가다보면 처음 겪는 상황과 환경에 누구든 두려워 할 것이다. 하지만 그렇게 천천히 여러 가지 방법을 동원해 물에 적응했던것 처럼 여러 가지의 노력을 한다면 두려움 그것은 즐길수 있는 놀이가 되지 않을까?

V. 사업별 운영 현황

1. 사회적응지원
2. 발달지원
3. 운동기능지원
4. 직업지원
5. 지역복지
6. 기획홍보

2007년 사업보고서

2008년 4월 인쇄

2008년 4월 발행

발행인 : 김 주 년

발행처 : 양천장애인종합복지관

서울시 양천구 목동동로 129(신정 6동 319-13)

전화 : 02) 2061-2500

팩스 : 02) 2061-2525

홈페이지 : <http://www.ycsupport.or.kr>
