

으뜸양천과 함께 으뜸복지를 실천한
양천장애인복지 5년사

2009

제2편

양천장애인 종합복지관 시책의 변화

- 제1절 서론
- 제2절 양천장애인복지의 발전
- 제3절 복지환경 변화에 부응한 단계별 추진전략 수립 시행
- 제4절 장애인복지사업이용인원 변화

제1절 서론

양천장애인종합복지관은 양천구에 거주하는 장애인들의 복지증진과 재활을 돕고자 1999년 장애인복지관 설립에 대한 계획을 양천구에서 수립하였지만 사업비 미확보·일부주민의 반대 등으로 건립되지 못하고 표류하였다.

하지만 민선 3기 추재엽 양천구청장이 취임하여 장애인복지관 건립에 반대하는 지역주민을 설득하고, 동시에 부족한 사업비를 서울시에서 확보하는 등 양천구에 거주하는 장애인들의 오랜 숙원이었던 장애인복지관 건립이 현실화 되었다.

그 결과 지난 2004년 10월 6일 양천장애인종합복지관은 사업비 118억 원을 들여 전국 최고의 시설을 갖춘 장애인복지 전문 실천기관으로 탄생하게 되었다.

이처럼 지금의 양천장애인종합복지관이 탄생하기까지 우여곡절도 있었지만 양천구의 전폭적인 지지, 지역주민의 뜨거운 관심, 관계기관 및 지역사회, 자원봉사자 등의 협조적 참여로 전국 최고의 장애인복지시설에 걸 맞는 다양한 장애인복지 시책을 펼치고 있다.

개관 초기인 2004년에는 복지관 운영에 대한 기본적인 틀을 갖추는 시기였다. 먼저 복지관 운영을 위한 필수인력을 채용하여 장애인복지사업을 위한 준비를 하는 시기였으며, 2005년부터 본격적으로 장애인복지서비스를 제공하였다.

특히 개관 초부터 양천장애인종합복지관은 양천구 특성을 반영하고, 장애인이 욕구에 부응한 장애인복지시책을 펼치기 위해 단계별 추진 전략 및 단계별 추진 목표를 가지고 추진한 결과 2005년 68개에 불과하던 장애인복지프로그램이 2009년 192개로 182%로 대폭적 증가하였으며, 이용인원도 2005년 기준 실인원 1,782명, 연인원 51,740명에서 2009년 8월말 현재 실인원 4,598명, 연인원 135,087명으로 3배에 가까운 획기적인 변화를 이끌었다.

이러한 노력의 결과에 힘입어 2008년에는 보건복지가족부에서 전국 장애인복지관을 대상으로 실시한 평가에서 최우수 기관으로 선정되는 등 짧은 역사에도 불구하고 놀라운 성과를 거두었다.

또한 장애인이 대한 잘못된 인식개선을 바로잡아 장애로 인해 더 이상 불편함이 없도록 다양한 장애인식개선 사업을 전개하였다. 특히 2008년도에는 초·중학교를 방문하는 『찾아가는 장애이해교육』을 36회에 걸쳐 2,450명에게 실시하였고, 각 기업 및 단체 등을 직원을 대상으로 하는 『방문교육』은 양천세무서, 우리은행, 국민은행 등 13회에 걸쳐 267명에게 실시하였다.

그 결과 사단법인 장애인먼저실천운동본부로부터 장애인식개선 실천 우수기관으로 선정되는 등 복지관에서 제공하는 각종 장애인복지서비스 외에도 장애인 인권 증진을 위한 노력의 좋은 평가를 받았다.

이러한 성과는 양천장애인종합복지관이 그 어느 기관보다 체계적인 추진전략과 추진목표를 정하고 이에 따라 실행함으로 한치의 오차도 없이 양천장애인종합복지관의 장애인복지시책은 펼쳐지고 있는 것이다.

제2절 양천장애인복지의 발전

양천장애인종합복지관은 이처럼 5년이라는 짧은 기간 동안 최고의 장애인복지 실천기관으로 자리잡기 위하여 사업수행을 하며 발생할 수 있는 문제점을 찾아 최소화하고자 노력하였으며, 장애인의 입장에서 필요한 것이 무엇인가 고민하고 각 장애인가정을 직접 찾아가는 수고도 아끼지 않았다.

또한 다양한 장애인시책을 시행하기에 앞서 현 문제점에 대한 개선방안을 찾고자 대대적인 기구조직을 개편 또는 신설하는 등 장애인복지사업이 체계적으로 시행될 수 있도록 노력하였다.

이러한 변화는 복지관이 개관한지 3년동안 기반을 조성하였다는 판단아래 도약발전하기 위한 시험이었으며, 그 시험이 적중하여 장애인들에게 필요한 서비스를 적시에 제공할 수 있는 체계를 갖추었다는 평가를 이끌어냈다.

1. 기구조직 변화

양천장애인종합복지관의 기구조직은 개관 당시부터 1국 7팀의 체재를 갖추고 있었다, 또한 장애인복지사업을 수행하기 위한 인력도 2005년 43명에서 양천구의 적극적인 지원으로 재활 및 치료를 돕기위한 전문 치료사를 증원하는 등 해를 거듭할 수록 장애인복지를 제공하기 위한 인력이 증원되었다.

이와 더불어 양천구의 건전한 통합보육 환경을 조성하기 위해 사회복지공동모금회에 통합보육의 필요성을 건의하여 5명의 외부인력을 채용하는 등 2009년 8월 현재 양천장애인종합복지관에서 복지서비스를 제공하고 있는 인력은 53명으로 증가하였다.

먼저 양천장애인종합복지관은 2004년부터 2007년까지 의료·재활중심의 기구조직을 편성하여 운영하기 위해 사회적응지원팀, 발달지원팀, 운동기능팀, 직업지원팀, 지역복지팀, 기획홍보팀, 총무팀의 7개 팀으로 운영되었다.

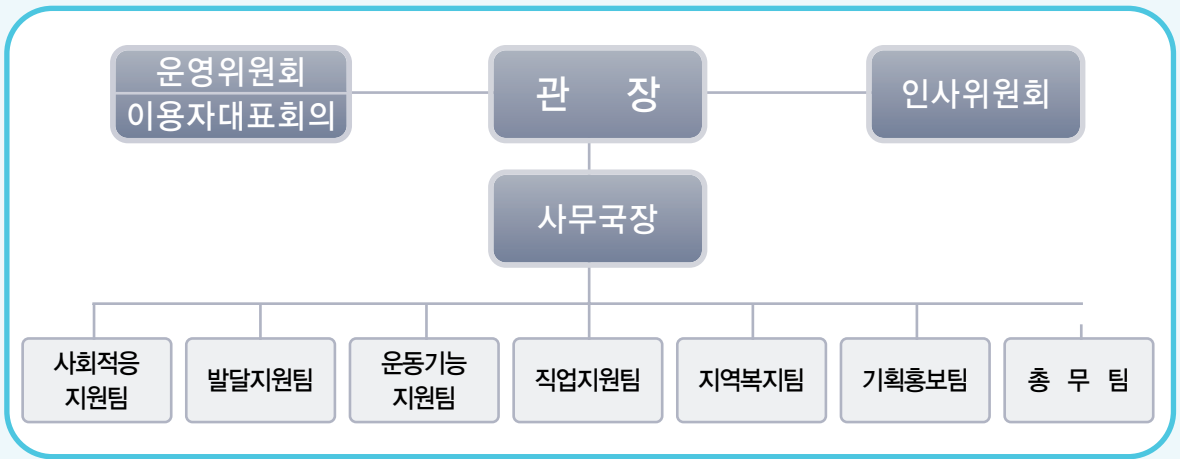
그러나 복지관 방문이 어렵고 경제적 어려움으로 장애인복지서비스에 대한 절대적 필요성이 있는 재가장애인을 위해 서비스중심의 조직으로 대대적으로 개편하여, 재가복지업무를 부가적으로 시행하던 지역복지팀에서 재가업무를 분리한 재가복지팀을 신설하였다.

또한 복지관 관리운영에 대한 내실을 다지기 위하여 기획홍보팀과 총무팀의 업무를 통합하여 총무기획팀으로 개편하고, 장애인가족의 역량강화를 위한 가족지원팀, 장애아동의 건전한 교육환경을 조성하기 위한 통합교육팀 등 업무의 재조정을 이뤄냈다.

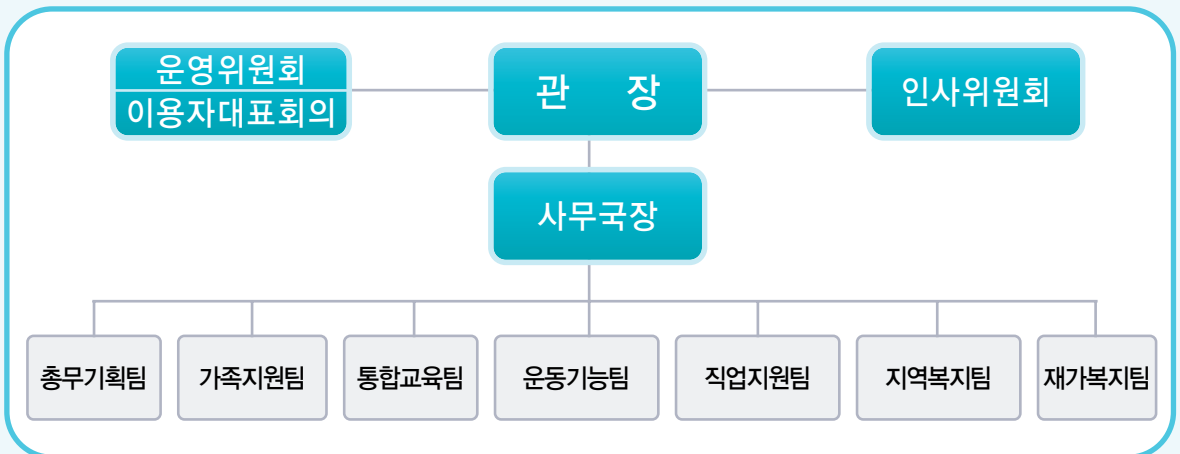
이러한 기구조직 개편은 양천장애인종합복지관이 2008년을 2TOP 시스템을 새롭게 도입하여 장애인복지서비스의 질과 양을 동시에 향상시키기 위한 도전이었으며, 이러한 혁신적인 도전에 힘입어 양천장애인종합복지관에서 제공되는 복지사업의 운영내용 및 이용인원은 기하급수적으로 증가될 수 있었다.

이에 대한 이해를 돕기 위한 기구조직 개편에 대한 내용은 아래 기구조직표를 참고하면 된다.

〈양천장애인종합복지관 기구조직표〉 2004년 ~ 2007년



〈양천장애인종합복지관 기구조직표〉 2008년 ~ 현재



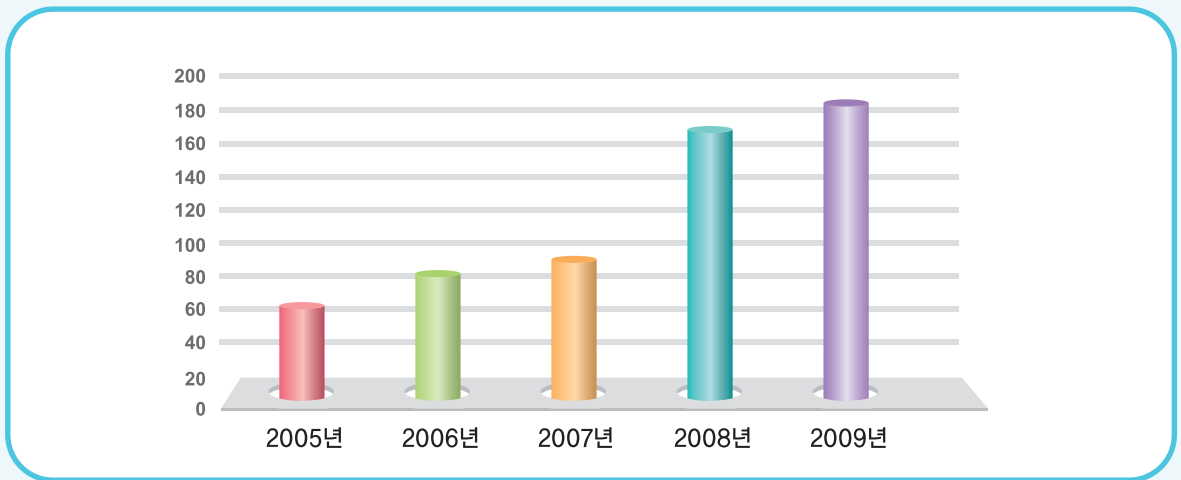
2. 장애인복지 사업의 변화

양천장애인종합복지관은 위에서 논의한 것처럼 2004년 개관부터 줄곧 장애인의 입장에서 생각하고, 장애인의 입장에서 행동하며, 시책을 펼치는 등 장애인의 욕구에 부응하여 운영하였다.

그 결과 해를 거듭할수록 양천구의 장애인복지서비스는 발전에 발전을 거듭하였으며, 특히 기구조직을 서비스중심으로 개편하고, 이원화된 장애인복지서비스를 펼치기 위해 2TOP 시스템을 도입한 2008년도부터는 눈에 띄는 그야말로 장애인복지의 전성기가 시작되었다고 보아도 과언이 아니다.

양천장애인종합복지관의 연도별 프로그램 증가 현황은 다음과 같다.

〈연도별 장애인복지사업 프로그램 증가 현황〉



위의 그래프에서도 확인할 수 있는 2008년도에 양천장애인종합복지관에서 운영한 장애인복지사업의 대폭적인 증가가 있었음을 알 수 있다.

양천장애인종합복지관에서 연도별 실시한 장애인복지사업은 2005년 68개, 2006년 88개, 2007년 97개, 2008년 174개, 2009년 192개 등으로 2008년도의 대폭적인 증가는 위에서 논하였듯 장애인복지서비스 이원화를 위한 기구조직 개편을 바탕으로 2TOP 시스템을 도입한 결과이며 이 당시부터 복지관 내방과 장애인가정에서 직접 받을 수 있는 장애인복지서비스의 체계가 확립되었음을 알 수 있다.

3. 장애인복지 이용 장애인의 변화

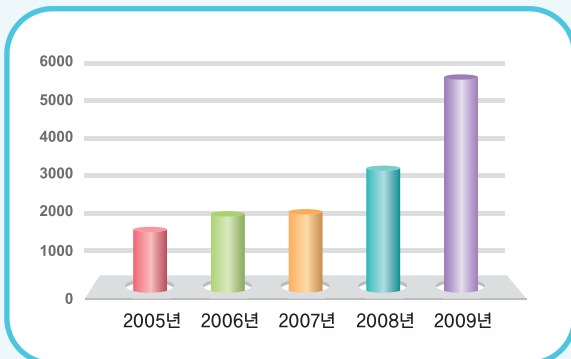
양천장애인종합복지관은 양천구에 거주하는 장애인들의 오랜 염원 끝에 들어서게 된 만큼 그리고 그동안 풀지 못했던 숙제들을 해결해야했던 만큼 위에서 논의한 장애인복지 사업의 변화를 이끌었고 이를 바탕으로 장애인복지사업을 수행한 결과 해를 거듭할 수록 장애인복지 혜택을 받는 인원도 늘어났다. 하지만 양천장애인종합복지관은 단순한 장애인복지서비스 이용인원의 증가에 머물지 않기위해 시기별 사업운영 내용 및 진척사항 등을 체크하여 양적성장에 따른 질적 저하를 막기 위해 부단한 노력을 하였다.

이러한 노력 끝에 질적·양적 성장을 통하여 모든 장애인에게 고른 서비스를 제공하고자 노력한 결과 연도별 실인원의 증가는 2005년 1,782명, 2006년 2,224명, 2007년 2,291명, 2008년 3,506명, 2009년에는 5,851명에게 서비스를 제공할 계획을 가지고 있으며 8월 현재도 4,598명으로 2TOP 시스템을 도입한 2008년부터 장애인복지서비스를 받는 인원이 급격히 증가하여 2009년에도 꾸준하게 증가추세를 이어가고 있다.

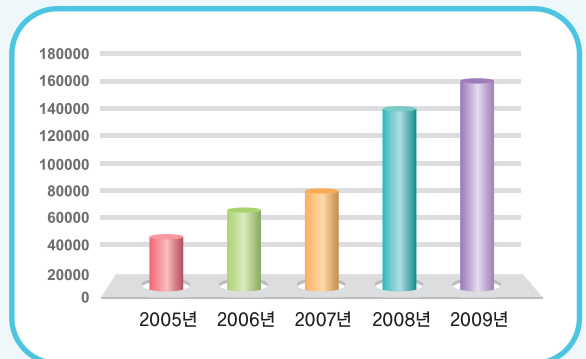
이러한 실인원의 증가는 연인원의 증가로도 이어져 2005년 51,740명, 2006년 69,695명, 2007년 88,493명, 2008년에는 146,039명으로 2005년 대비 182%의 증가를 보였으며, 2009년 8월 현재 장애인복지서비스를 이용한 장애인의 연인원도 135,087명으로 연말에 이르면 165,869명에 이를 것으로 전망되 2TOP 시스템이 안정되어가고 있음을 알 수 있다.

〈 연도별 장애인복지서비스 이용자 증가 현황 〉

○ 실인원 증가 추이



○ 연인원 증가 추이



또한 모든 장애인복지관들이 안고 있는 문제점은 시설 및 인력의 한계로 인하여 장애인복지서비스를 이용하기 위한 대기자를 양성할 수 밖에 없다는 문제점이다.

이러한 문제를 해결하기 위해 양천장애인종합복지관은 기구조직을 개편하고 서비스 중심의 2TOP 시스템을 도입하였으며 무엇보다 예산절감을 통해 확보한 사업비로 대기자를 위한 7개 프로그램을 2008년도에 새롭게 도입하여 추진하였다.

그리고 강사풀 제도라는 새로운 시스템은 도입하여 대기자를 더 이상 양산하지 않고 지금까지 장애인복지관의 숙제로 남겨져 있던 대기자의 문제점을 해소하고자 노력하였다.

그 결과 개관 당시인 2004년도부터 꾸준히 복지서비스를 이용하기 위해 등록된 대기자는 2008년 12월 현재 총 5,629명의 연인원이 프로그램을 이용하기 위하여 대기하였지만 이중 2,755명의 연인원이 치료·재활 서비스를 이용함으로써 53%의 대기자가 대폭 감소하였다.

〈프로그램 대기자 연인원 현황〉 2004년 ~ 2009년 8월 기준

구 분	명수	비율(%)	비고
프로그램 총 대기 연인원	5,216(A)	-	-
프로그램 현 대기 연인원	2,461(B)	47.2	-
대기 해소 연인원	2,755(C)	52.8	C=A-B

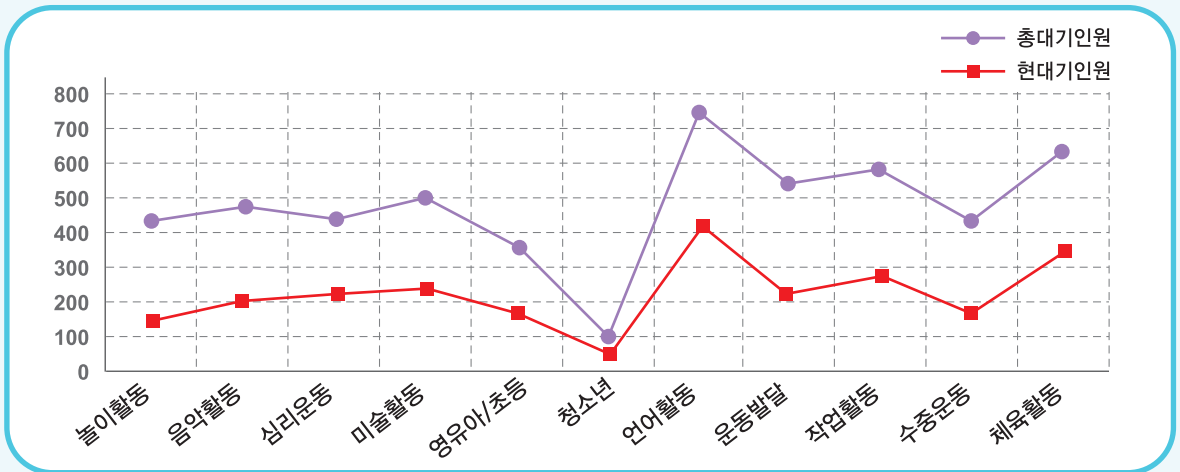
또한 장애인복지서비스를 이용하기 위한 대기 접수 실인원은 총 2,629명이며, 이중 1,479명이 강사풀 제도 등 양천장애인종합복지관이 2008년부터 추진한 장애인복지시책으로 인하여 56%가 감소하는 등 장애인복지서비스를 이용하기 위하여 지루하게 대기하던 과정을 줄였다.

이러한 결과는 강사풀 제도 등 대기자 감소를 위해 적극적으로 장애인복지 시책을 펼친 2008년의 대기자 감소인원이 486명(32.9%)으로 기존 연평균 295명(20.0%)보다 191명(12.9%)이 더 감소한 것이다.

〈프로그램 대기자 실인원 현황〉 2004년 ~ 2009년 8월 현재

구 분	명수	비율(%)	비고
총 실인원	2,629(A)	-	-
현재 실인원	1,150(B)	43.8	-
대기 해소 실인원	1,479(C)	56.3	C=A-B

〈프로그램별 대기자 변동 현황〉



이러한 결과치는 양천장애인종합복지관에서 시행된 2TOP 시스템 및 강사풀 제도가 기존 장애인복지의 문제인 대기자를 해소하는 데 일조한 것을 증명하고 있으며, 양천장애인종합복지관은 이러한 결과에 만족하지 않고 2010년에는 2TOP 시스템 완성을 통한 재가장애인의 삶의 질 100% 충족과 복지관에서 제공하는 재활·치료서비스의 대기자 ZERO화를 통해 장애인복지가 필요할 경우 적시에 제공할 수 있는 시스템을 완성할 계획을 갖고 있다.

앞으로도 각 영역별 진단을 통해 장애유형 및 정도, 사회·심리적 어려움에 관하여 지원방향 설정 및 제시할 것이다. 또한, 전문적인 치료·재활서비스 접근을 통해 운동기능·언어인지기능·심리정서기능·사회성기능을 향상시키고, 지속적인 상담을 통해 많은 장애인과 가족들에게 가깝게 다가갈 수 있도록 노력할 계획이다.

제3절 복지환경 변화에 부응한 단계별 추진전략 수립 시행

양천장애인종합복지관은 앞의 성과를 이룩하기 위하여 양천구의 특성을 반영한 장애인복지시책을 펼쳤으며, 무엇보다 장애인의 욕구에 부응한 꼭 필요한 서비스를 제공하고자 노력하고 있으며, 앞으로의 계획 등 이에 대한 자세한 내용은 다음과 같다.

○ 추진 전략



양천장애인종합복지관의 탄탄한 장애인 시책은 복지관 개관부터 현재, 그리고 미래의 목표까지 단계적으로 목표를 설정하고 이를 이룩하기 위한 노력에 있다고 할 수 있다. 이를 통해 양천장애인종합복지관의 장애인복지서비스는 보다 내실있고, 체계적으로 제공될 수 있었다. 이를 위한 시기별 3단계 추진목표 및 세부내용은 다음과 같다.

○ 단계별 추진 목표



○ 단계별 세부 추진내용

1단계 (2005년 ~ 2007년) 기반조성기

- ▶ 장애인복지 서비스 제공을 위한 기반조성
- ▶ 장애인복지 활성화를 위한 인프라 구축

- 장애인복지 수요조사 완료(2006. 3)
- 장애인복지 프로그램 운영(2007년 기준 97개 운영)
- 이용자 소리 청취 창구 신설
- 업무추진지침 매뉴얼 등 제작
- 장애아통합보육지원센터 운영
- 직원교육, 워크숍 등 직원자질향상사업 추진

2단계 (2008년 ~ 2010년) 도약발전기

- ▶ 복지서비스 Two-Top System (내방, 재가) 확대 운영
- ▶ 활동보조·치료바우처 사업 기반조성 및 확대

- 가족기능 향상 노력을 통한 당사자 부모, 형제 역량강화
- 생애주기 맞춤형 교육지원 확대로 잠재능력 개발
- 장애극복을 위한 건강증진과 독립기능 향상 실현
- 장애인 직업능력개발을 통한 경제활동 지원
- 장애인과 비장애인이 함께하는 건강한 지역만들기
- 장애인 사회참여 확대를 통한 생활안정, 자립실현

3단계 (2011년 ~) 심화성숙기

- ▶ 장애인복지 선도 기관으로 자리매김
- ▶ 장애인복지 종합 실천기관으로 육성

- 장애인복지 패러다임에 맞는 시책 선도적 실천
- 사회적기업 확대육성에 따른 장애인고용 확대
- 장애인 인식개선 사업의 정착으로 함께하는 사회조성
- 우수 프로그램 개발 보급, 연구 선도기관으로 역할 수행

- 장애인 동아리, 이용자 모임 등 활성화
- 장애인이 불편함이 없는 으뜸양천, 으뜸복지 실천기관

➔ **전문 실천기관으로, 장애인복지 중심기관으로 정착**

이처럼 양천장애인종합복지관은 체계적이고, 분석적이며, 현재에 안주하기 보다 발전적이고 선진화된 장애인복지 시책을 펼치고자 지금 이 순간에도 노력하고 있다.

이러한 노력의 결과로 외부의 평가 및 복지관을 이용하는 장애인들로부터 좋은 평가를 받게 되었으며, 앞으로도 으뜸양천구에 어울리는 으뜸복지를 실현하기 위해 도전정신과 전문적인 지식을 겸비하여 최고의 장애인복지서비스를 실천할 계획이다.



제4절 장애인복지사업이용인원 변화

1. 가족지원분야

사업명	프로그램 명	2005년		2006년		2007년		2008년		2009년 (12월 추계)	
		실인원	연인원	실인원	연인원	실인원	연인원	실인원	연인원	실인원	연인원
상담 및 진단	초기상담	276	-	244	-	233	-	410	-	475	-
	접수상담	603	603	453	453	308	308	579	579	475	475
	사회진단	496	-	422	-	343	-	423	-	360	-
	지원계획/과정회의	736	-	530	-	471	-	618	-	585	-
	안내상담	-	-	245	-	346	-	343	-	475	-
	이용상담	334	-	126	86	261	154	462	166	229	155
	이용자교육	-	-	-	-	51	51	51	51	81	72
	발달수첩제작	-	-	-	-	-	-	2,000	-	-	-
	실태조사	-	-	-	-	-	-	-	-	51	51
소 계		2,445	603	2,020	539	2,013	513	4,886	796	2,731	753
놀이 활동	심리진단	107	21	33	33	39	39	71	31	131	82
	놀이활동	862	32	466	49	402	18	973	29	946	30
	부모심리상담	80	7	196	10	346	6	726	40	432	22
	모자놀이활동	-	-	-	-	81	20	146	7	241	13
소 계		1,049	60	695	92	868	83	1,916	107	1,750	147
심리운동	심리운동	2,104	52	2,022	65	2,064	74	1,257	60	2,271	69
	비장애형제심리운동	-	-	46	12	90	11	84	17	145	14
	심리운동 유아교육기관연계	-	-	748	-	601	20	3	43	817	195
소 계		2,104	52	2,816	77	2,755	105	1,344	120	3,233	278
음악활동	아동음악활동	1,147	48	1,716	59	2,003	74	2,213	132	1,630	68
	비장애형제음악활동	-	-	-	-	98	12	91	17	115	9
	대기자음악활동	-	-	-	-	-	-	-	-	295	20
	성인음악활동	-	-	-	-	-	-	-	-	1,337	64
소 계		1,147	48	1,716	59	2,101	86	2,304	149	3,377	161

사업명	프로그램 명	2005년		2006년		2007년		2008년		2009년 (12월 추계)	
		실인원	연인원	실인원	연인원	실인원	연인원	실인원	연인원	실인원	연인원
미술활동	개별미술활동	442	15	218	8	509	20	253	11	154	8
	모자미술활동	886	61	1,567	72	1,357	48	1,030	23	1,831	46
	형제지원미술활동	-	-	-	-	97	7	155	5	-	-
	찾아가는미술활동	-	-	-	-	412	8	873	18	271	95
소 계		1,328	76	1,785	80	2,375	83	2,311	57	2,256	149
유치 통합지원	유치통합지원	771	8	699	16	737	16	94	8	-	-
	소 계	771	8	699	16	737	16	94	8	-	-
초등 통합지원	초등저학년	669	12	789	10	848	13	1,154	11	690	18
	초등뇌병변	-	-	219	4	405	9	391	7	317	5
	초등고학년	-	-	-	-	-	-	635	8	665	14
	학급연계	-	-	-	-	-	-	-	-	2,034	-
소 계		669	12	1,008	14	1,253	22	2,180	26	3,706	37
청소년 PG	중등프로그램	879	8	876	7	768	22	648	10	699	15
	고등체육	-	-	-	-	-	-	193	8	328	9
	고등전환교육	-	-	-	-	-	-	208	8	260	24
소 계		879	8	876	7	768	22	1,049	26	1,287	48
성인지원 PG	정서지원	-	-	1,208	28	1,037	22	469	56	1,176	160
	건강증진	-	-	-	-	-	-	406	41	908	67
	취미교실	-	-	300	28	553	20	215	28	705	55
	문화공연관람	-	-	-	-	34	34	83	29	206	130
소 계		-	-	1,508	56	1,624	76	1,173	154	2,995	412
가족지원 PG	계절학교	556	58	598	61	582	60	540	60	570	60
	여름캠프	53	53	46	46	96	50	38	19	48	24
	신나는토요일	-	-	-	-	238	238	162	162	202	202
	가족나들이	-	-	-	-	160	160	279	279	287	287
	형제지원	45	10	72	11	295	31	255	17	84	10
	부모교육	560	80	591	71	385	63	257	39	95	95
	효과적인 부모역할훈련	-	-	335	37	271	31	230	40	98	17
	부모대학	-	-	-	-	-	-	-	-	1,250	225
소 계		1,214	201	1,642	226	2,027	633	1,761	616	2,634	920
합 계		11,606	1,068	14,765	1,166	16,521	1,639	19,018	2,059	23,969	2,905

2. 통합교육분야

사업명	프로그램 명	2005년		2006년		2007년		2008년		2009년 (12월 추계)	
		실인원	연인원	실인원	연인원	실인원	연인원	실인원	연인원	실인원	연인원
장애 영아조기 지원	학습진단 및 상담	62	62	78	78	62	62	76	76	85	85
	영유아조기교육	2,015	23	1,853	24	1,980	29	1,118	38	-	-
	영아조기지원	-	-	-	-	-	-	302	23	849	35
소 계		2,077	85	1,931	102	2,042	91	1,496	137	934	120
언어활동	언어진단 및 상담	59	59	42	42	68	68	93	93	98	98
	아동언어활동	2,226	82	2,349	70	2,542	62	2,815	79	2,375	49
	성인언어활동	-	-	-	-	239	8	483	18	1,517	56
	관외언어활동	-	-	-	-	-	-	-	-	168	6
	언어활동 네트워크	-	-	-	-	-	-	96	62	-	-
소 계		2,285	141	2,391	112	2,849	138	3,487	252	4,158	209
장애아 통합보육 지원센터	순회진단	-	-	-	-	57	57	62	62	70	70
	순회교사파견사업	-	-	-	-	1,448	64	1,824	99	3,842	118
	교사회의	-	-	-	-	147	-	424	-	563	-
	교사교육	-	-	-	-	271	-	768	-	896	-
	부모교육및 상담	-	-	-	-	124	-	151	-	394	-
	시설장 간담회	-	-	-	-	21	-	41	-	362	-
	통합보육상담	-	-	-	-	-	-	70	70	118	118
	성과보고회	-	-	-	-	31	31	123	123	150	150
	장애바로알기 동화구연	103	-	1,189	16	1,054	40	-	-	-	-
소 계		103	-	1,189	16	3,153	152	3,463	354	1,024	268
장난감 나눔방	장난감나눔방	539	-	1,525	-	805	107	1,315	171	1,335	230
소 계		539	-	1,525	-	805	107	1,315	171	1,335	230
행사	연말 송년잔치	-	-	-	-	250	250	350	350	350	350
소 계		-	-	-	-	250	250	350	350	350	350
합 계		5,004	226	7,036	230	9,099	738	10,111	1,264	7,801	1,177

3. 운동기능분야

사업명	프로그램 명	2005년		2006년		2007년		2008년		2009년 (12월 추계)	
		실인원	연인원	실인원	연인원	실인원	연인원	실인원	연인원	실인원	연인원
운동발달	운동기능진단	159	159	122	122	103	103	116	116	91	91
	아동운동발달	13	483	35	1,576	29	1,486	33	1,417	27	1,428
	성인운동발달	5	253	14	280	9	341	8	271	10	284
	찾아가는운동교실	-	-	2	22	-	49	10	141	14	332
	재활운동수첩제작	-	-	-	-	-	-	-	-	1,000	1,000
소 계		177	895	173	2,000	141	1,979	167	1,945	1,142	3,135
작업활동	아동작업활동	32	1,405	21	1,358	30	1,288	20	1,222	27	1,340
	감각통합	17	989	20	665	13	740	10	649	11	730
	영유아반 및 통합보육연계	-	-	2	72	2	76	4	157	-	-
	성인작업활동	4	297	5	302	9	289	6	246	7	250
소 계		53	2,691	48	2,397	54	2,393	40	2,274	45	2,320
성인 그룹활동	성인그룹작업활동	4	293	-	-	-	-	9	580	6	310
	걷기교실	-	-	-	-	-	-	13	299	29	663
	성인그룹운동발달	8	8	13	691	30	390	8	301	4	308
	상지운동교실	-	-	-	-	-	-	23	435	31	660
소 계		12	301	13	691	30	390	53	1,615	70	1,941
보조도구 센터	보조도구센터 (상담및훈련)	-	-	-	-	-	-	70	70	70	70
	보조도구제작	-	-	18	18	11	11	20	20	20	20
	보조도구대여	-	-	-	-	-	-	-	67	75	75
소 계		-	-	18	18	11	11	90	157	165	165
수중운동	운동처방	-	-	-	-	18	90	20	118	25	119
	개별수중운동	7	342	12	416	14	457	11	448	18	476
	아동수중운동	18	548	15	689	24	777	13	520	8	476
	모자수중운동	20	585	24	834	26	945	31	1,410	28	1,114
	성인수중운동	15	351	26	786	30	1,161	39	1,283	57	1,584

사업명	프로그램 명	2005년		2006년		2007년		2008년		2009년 (12월 추계)	
		실인원	연인원	실인원	연인원	실인원	연인원	실인원	연인원	실인원	연인원
수중운동	수중놀이	-	-	15	121	8	97	6	86	-	441
	비만청소년관리	-	-	-	-	-	-	-	-	13	179
	목동체육센터연계	-	-	-	-	-	-	-	-	21	792
소 계		60	1,826	92	2,846	120	3,527	120	4,467	170	6,099
체육활동	초등체육활동	11	730	13	746	14	818	22	840	36	1,584
	모자체육교실	12	744	13	860	14	812	20	840	17	872
	청소년체육활동	10	826	10	674	11	477	14	476	20	950
	탁구교실	-	307	-	302	-	-	43	1,899	29	1,008
	지역연계	-	-	-	-	-	-	-	2	-	-
	성인스트레칭	-	-	28	1,095	32	782	34	860	28	708
	어린이축구교실	-	-	9	234	9	359	9	359	-	-
소 계		33	2,607	84	4,219	80	3,248	142	5,276	131	5,278
재활 운동실	체력단련실	143	7,422	239	12,487	223	19,301	279	19,770	367	20,250
	운동지도	-	-	-	-	293	293	326	326	396	396
	나들이	-	-	-	43	-	162	-	191	-	198
	건강교육	-	-	-	-	17	17	-	-	-	-
	장기대회	-	-	-	-	-	80	-	117	120	-
소 계		143	7,422	239	12,530	533	19,853	404	20,404	763	20,964
성인 스포츠 동아리	탁구동아리	38	1,945	8	1,190	12	1,127	-	-	17	712
	게이트볼동아리	-	-	-	-	-	-	-	-	17	712
	등산동아리	-	-	11	486	17	583	23	628	17	648
소 계		38	1,945	19	1,676	29	1,710	23	628	51	2,072
합 계		516	17,687	686	26,378	998	33,091	1,240	36,766	2,537	42,974

※ 영유아 및 통합교육 연계는 영유아반 폐지로 종결

※ 지역연계는 2009년 목동문화체육센터로 흡수됨

※ 재활운동실 건강교육은 일회성 프로그램임

4. 직업지원분야

사업명	프로그램 명	2005년		2006년		2007년		2008년		2009년 (12월 추계)	
		실인원	연인원	실인원	연인원	실인원	연인원	실인원	연인원	실인원	연인원
직업상담 및 평가	접수상담	60	60	27	27	37	37	38	38	44	44
	사회진단	28	28	27	27	37	37	38	38	44	44
	직업진단	304	304	25	25	37	37	48	48	67	67
	지원회의	112	112	48	48	49	122	26	45	96	103
소 계		504	504	127	127	160	233	150	169	251	258
직업적응 훈련	직업적응훈련	234	4,115	25	7,451	13	7,385	30	9,354	26	7,238
	직업탐색	6	469	6	886	-	-	-	-	8	460
소 계		240	4,584	31	8,337	13	7,385	30	9,354	34	7,698
공과훈련	토피어리/텔레마케터	-	-	-	-	-	-	-	-	48	649
소 계		-	-	-	-	-	-	-	-	48	649
취업특강	취업특강	-	-	-	-	-	-	-	-	200	200
소 계		-	-	-	-	-	-	-	-	200	200
취업	직업상담	-	-	108	108	142	142	231	231	237	237
	구직상담	148	160	70	70	101	101	107	107	237	237
	취업알선	18	18	44	44	102	102	144	151	61	60
	취업정보실	129	583	-	-	-	-	-	-	-	-
	취업확정	9	9	11	11	82	82	38	38	33	33
	취업자모임	-	-	-	-	-	-	11	97	17	105
	지원고용	2	2	20	63	16	194	24	218	30	348
	지원고용평가	-	-	-	-	-	-	54	221	28	28
	사후지원	10	14	20	20	85	130	236	395	99	450
	사업체 개발관리	36	36	103	128	135	155	369	443	104	165
	장애인고용인식캠페인	-	-	-	-	-	-	-	5,450	-	7,500
소 계		352	822	376	444	663	906	1,260	7,397	846	9,163
컴퓨터 교육	컴퓨터교육접수상담	-	-	136	136	132	132	112	112	237	237
	기초반	65	1,354	80	1,616	45	1,331	99	2,089	102	2,218
	인터넷활용반(중급반)	30	580	41	748	44	1,171	72	1,312	75	1,167
	한글문서작성반	5	177	6	181	6	170	51	1,024	52	1,022
	엑셀반	5	185	9	136	4	105	27	460	19	325
	취미반	-	-	11	49	8	79	20	294	29	577
	직업훈련반	8	104	14	337	21	314	15	490	18	458
	개별지도	-	-	-	-	-	-	42	379	53	316
	방문교육	-	-	-	-	-	-	4	83	24	134
행사(견학, 정보화)	-	-	57	57	92	92	135	135	175	175	
소 계		113	2,400	354	3,260	352	3,394	577	6,378	784	6,629
합 계		1,209	8,310	888	12,169	1,188	11,918	2,017	23,298	2,163	24,597

5. 지역복지분야

사업명	프로그램 명	2005년		2006년		2007년		2008년		2009년 (12월 추계)		
		실인원	연인원	실인원	연인원	실인원	연인원	실인원	연인원	실인원	연인원	
장애인식 개선	장애바로알기교육	-	581	-	680	-	250	-	267	-	320	
	찾아가는 장애이해교육	-	-	-	-	-	-	-	228	-	1,323	
	학교방문 장애이해교육	-	-	-	-	-	-	-	2,450	-	3,000	
소 계		-	581	-	680	-	250	-	2,945	-	4,643	
지역연계	천사관람제	-	-	-	-	-	-	-	-	-	31	
	자원봉사센터 연계 사업	자원봉사자 걷기대회	-	-	-	-	-	-	-	50	-	-
		1004데이 음악회	-	-	-	-	-	-	-	94	-	-
		독도사랑 마라톤	-	-	-	-	-	-	-	50	-	50
	지역기관 연계행사	-	-	-	-	-	409	-	1,109	-	294	
	지역복지 워크숍	-	90	-	24	-	85	-	-	-	-	
소 계		-	90	-	24	-	494	-	1,303	-	375	
장애예방 캠페인	장애인식개선거리 캠페인	-	2,039	-	2,000	-	4,569	-	8,780	-	18,000	
	뇌졸중예방캠페인	-	3,000	-	1,053	-	2,011	-	780	-	500	
	장애이해포어 및 UCC	-	-	-	-	-	-	-	74	-	162	
소 계		-	5,039	-	3,053	-	6,580	-	9,634	-	18,662	
복지 공동체	할인업체	-	-	-	-	-	-	-	21	-	7	
	소원저금통	-	-	-	-	-	-	-	-	-	29	
	복지양천만들기	-	-	-	-	-	-	-	14	-	16	
소 계		-	-	-	-	-	-	-	35	-	52	
자원봉사	자원봉사개발	-	700	-	669	-	707	-	1,428	-	2,200	
	자원봉사활동	881	5,752	1,244	7,213	1,297	7,154	2,283	9,493	2,376	12,000	
	자원봉사자교육	-	55	-	218	-	270	-	153	-	200	

사업명	프로그램 명	2005년		2006년		2007년		2008년		2009년 (12월 추계)		
		실인원	연인원	실인원	연인원	실인원	연인원	실인원	연인원	실인원	연인원	
자원봉사	자원봉사자연수	-	50	-	70	-	80	-	92	-	105	
	자원봉사자송년회	-	80	-	140	-	100	-	140	-	200	
	자원봉사자 의견수렴조사	-	-	-	-	-	-	-	70	-	80	
	자원봉사자 간담회	-	37	-	36	-	55	-	70	-	80	
소 계		881	6,674	1,244	8,346	1,297	8,366	2,283	11,446	2,376	14,865	
후원	후원금품 지원	-	166	-	344	-	196	-	1,288	-	5,500	
소 계		-	166	-	344	-	196	-	1,288	-	5,500	
지역행사	대보름맞이행사	-	-	-	100	-	200	-	200	-	145	
	봄날의콘서트	-	-	-	-	-	-	-	-	-	130	
	S-OIL과 함께하는 노란음악회	-	-	-	-	-	-	-	130	-	-	
	장애인의날 기념떡제공	-	-	-	-	-	-	-	500	-	500	
	(주)금강보청기와 함께하는 보청기 지원	-	-	-	-	-	-	-	-	-	100	
	세종문화회관 찾아가는 공연	-	-	-	-	-	-	-	164	-	135	
	11월의크리스마스	-	-	-	-	-	-	-	115	-	120	
	신선설농탕 사랑의 밥차	-	-	-	-	-	-	-	390	-	475	
	피자헛 음악파티	-	-	-	-	-	-	-	-	-	120	
	아쿠르트와 통합 어린이집 문화공연	-	-	-	-	-	-	-	-	-	250	
	KT 연계 행사	KT와 함께하는 행복밀반찬나눔	-	-	-	-	-	-	-	65	-	-
		KT와 함께 장애아동 나들이	-	-	-	-	-	-	-	61	-	-
		클릭! 방송체험데이	-	-	-	-	-	-	-	28	-	-
소 계		-	-	-	100	-	200	-	1,653	-	1,975	
합 계		881	12,550	1,244	12,547	1,297	16,086	2,283	28,304	2,376	46,072	

※ 행복밀반찬나눔 및 장애아동나들이는 생필품지원으로 변경

6. 재가복지분야

사업명	프로그램 명	2005년		2006년		2007년		2008년		2009년 (12월 추계)	
		실인원	연인원	실인원	연인원	실인원	연인원	실인원	연인원	실인원	연인원
사례관리	상담	118	129	202	927	232	859	552	1,759	569	2,359
	평가 및 지원계획	118	183	167	120	158	161	362	362	390	390
소 계		236	312	369	1,466	390	1,020	914	2,121	959	2,749
가정생활 지원	생필품지원	63	700	89	881	171	456	314	314	320	334
	정기지원 (밀반찬, 죽)	72	972	305	1,281	476	856	1,684	2,862	1,690	3,604
	한가위 맞이 생필품 지원	-	-	-	-	-	-	174	174	224	224
	설날기념행사	-	-	-	-	-	-	-	-	223	223
	+one하나더나누기	-	-	-	-	-	-	-	-	40	132
소 계		135	1,672	434	2,202	697	1,362	2,374	3,552	2,702	4,722
주거환경	편의시설개조(설치)	23	23	16	16	43	43	135	135	64	82
	이사지원 서비스	-	-	10	10	14	14	34	34	35	35
소 계		23	23	26	26	57	57	169	169	99	117
문화여가 지원	찾아가는문화공연	-	-	-	-	-	-	522	522	268	268
	재가장애인 이들이	-	-	50	50	40	147	293	293	234	234
	제1회 노래자랑	-	-	-	-	-	-	-	-	312	312
	연말 송년잔치	-	-	-	-	-	-	190	190	210	210
소 계		-	-	50	50	40	147	1,005	1,005	1,024	1,024
보장구 지원	휠체어지원(대여)	33	42	41	52	56	95	50	103	98	203
	휠체어점검서비스	-	-	-	-	-	-	20	120	42	108
소 계		33	42	41	52	56	95	70	223	140	311
위생지원	방문이미용서비스	-	-	-	-	-	-	90	92	120	143
	관내이미용서비스	-	-	96	240	200	714	230	1,331	280	1,578
	네일관리	-	-	-	-	-	-	120	330	172	610
	목욕서비스	98	945	187	1,227	203	1,307	287	2,002	433	2,193
소 계		98	945	187	1,467	403	2,021	727	3,755	1,005	4,524

사업명	프로그램 명	2005년		2006년		2007년		2008년		2009년 (12월 추계)	
		실인원	연인원	실인원	연인원	실인원	연인원	실인원	연인원	실인원	연인원
경제지원	케이블TV지원	-	-	-	-	-	-	31	31	50	50
	결연후원	-	-	-	-	10	40	24	240	31	299
소 계		-	-	-	-	10	40	55	271	81	349
의료지원	웰빙한방 건강도우미	-	-	-	-	60	85	80	80	127	127
소 계		-	-	-	-	60	85	80	80	127	127
활동보조 지원	헬퍼 (가사지원)	-	-	-	-	-	-	-	-	121	342
	헬퍼 (외출지원)	-	-	-	-	-	-	-	-	23	81
	헬퍼 (장애청소년 사회지원)	-	-	-	-	-	-	39	1,469	66	505
	재가장애인 김장나누기	-	-	40	40	50	50	202	202	205	205
	활동보조인교육	-	-	-	-	33	69	83	241	206	206
	활동보조인파견	-	-	-	-	38	1,628	126	7,477	160	10,752
	활동보조인평가	-	-	-	-	-	-	168	202	284	284
소 계		-	-	-	-	71	1,697	416	9,389	860	12,170
합 계		525	2,994	1,203	5,263	1,797	6,524	5,810	21,906	6,997	26,093

7. 총무기획분야

사업명	프로그램 명	2005년		2006년		2007년		2008년		2009년 (12월 추계)	
		실인원	연인원	실인원	연인원	실인원	연인원	실인원	연인원	실인원	연인원
조사연구	실습지도	-	9	-	21	-	22	-	24	-	14
	지역사회홍보	203	-	115	-	124	-	353	-	171	-
	직원교육	1,479	-	1,465	-	1,840	-	1,435	-	402	-
	이용자만족도조사	-	300	-	300	-	300	-	300	-	-
	사례연구	-	16	-	25	-	19	-	25	-	-
합 계		2,371	325	3,581	346	3,368	341	2,916	349	772	14

